

مركز القبول الموحد
Higher Education Ministry Center



التقدم بثقة
Moving Forward
with Confidence



رؤية عمان 2040



وزارة التعليم العالي
والبحث العلمي والابتكار

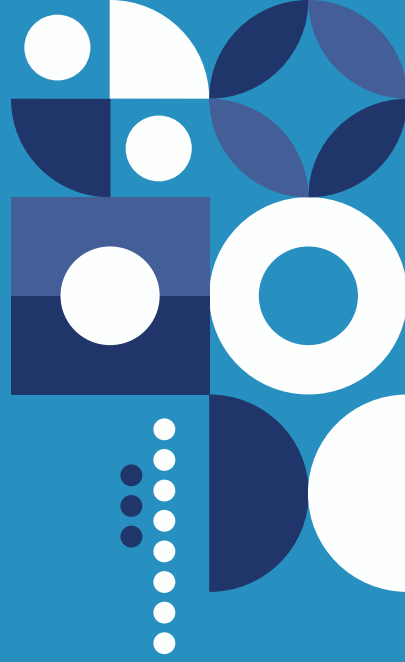
البرنامج العماني

للتعاون الثقافي والعلمي مع
الدول الشقيقة والصديقة

للاتحاق بمؤسسات التعليم العالي

للعام الأكاديمي
2024/2023

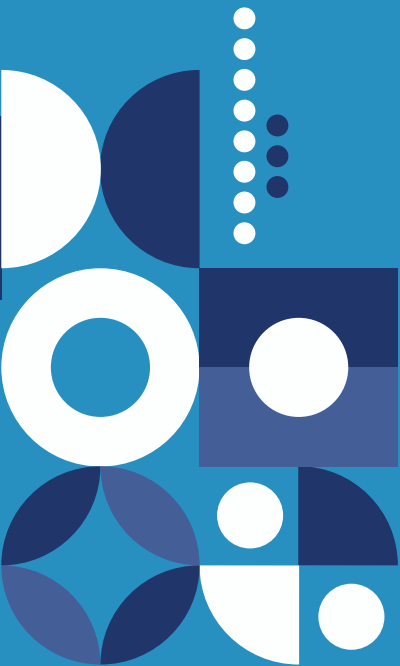


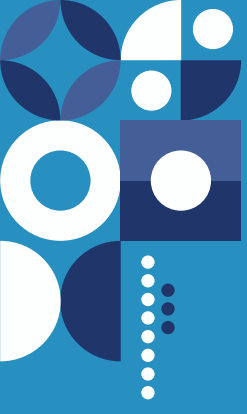


البرنامج العماني للتعاون الثقافي والعلمي مع الدول الشقيقة والصديقة

للاتحاق بمؤسسات التعليم العالي

للعام الأكاديمي
2024/2023





حضرة صاحب الجلالة

● السلطان هيثم بن طارق المعظم ●

- حفظه الله ورعاه -

حضرة صاحب الجلالة

● السلطان قابوس بن سعيد بن تيمور ●

- طيب الله ثراه -

الفهرس

| الصفحة | المحتوى |
|--------|---|
| 5 | المقدمة |
| 6 | أولاً : شروط الالتحاق بالبرنامج العماني للتعاون الثقافي والعلمي |
| 6 | ثانياً : البيانات والوثائق المطلوبة للتسجيل في نظام القبول الإلكتروني |
| 6 | ثالثاً : آلية احتساب المعدل التنافسي للمفاضلة بين الطلبة المتقدمين |
| 7 | رابعاً : مراحل التسجيل والقبول |
| 7 | خامساً : إجراءات تقديم الطلب |
| 8 | سادساً : 10 خطوات عليك اتباعها للتسجيل في نظام القبول الموحد |
| 9 | سابعاً : مرحلة ظهور النتائج |
| 10 | ثامناً : شاشات التسجيل بنظام القبول الإلكتروني |
| 15 | نبذة عن جامعة التقنية والعلوم التطبيقية |
| 17 | البرامج الدراسية وشروط الالتحاق |
| 19 | عناوين المؤسسة |
| 21 | نموذج طلب التحاق بمؤسسات التعليم العالي |
| 22 | صفحات مركز القبول الموحد على مواقع التواصل الاجتماعي |



المقدمة

يقدم البرنامج العماني للتعاون الثقافي والعلمي مع الدول الشقيقة والصديقة منحاً دراسية فقط معفية الرسوم للطلبة من أبناء الدول الشقيقة والصديقة المقيمين في سلطنة عُمان والذين أنهوا دراسة الصف الثاني عشر بإحدى المدارس العمانية أو المدارس (الدولية) بسلطنة عُمان.

وهذا الدليل يوفر نبذة تعريفية عن البرامج الدراسية المطروحة وشروط الالتحاق بها، ومواعيد وآليات التسجيل والقبول بجامعة التقنية والعلوم التطبيقية وغيرها من المعلومات التي قد تفيد الطالب الراغب في التقدم للمنحة.

والله ولي التوفيق.

مركز القبول الموحد

أولاً: شروط الالتحاق بالبرنامج العماني للتعاون الثقافي والعلمي مع الدول الشقيقة والصديقة

- 1- أن يكون الطالب المتقدم مواطناً من إحدى الدول الشقيقة والصديقة.
- 2- أن يكون الطالب المتقدم مقيماً في سلطنة عُمان إقامة دائمة (مدة لا تقل عن عام دراسي كامل)، وحصل على شهادة دبلوم التعليم العام أو ما يعادله من إحدى المدارس العمانية أو المدارس الدولية بسلطنة عُمان.
- 3- أن يكون الطالب حاصلاً على دبلوم التعليم العام أو ما يعادله للعام الدراسي الحالي 2023/2022 (حديث التخرج).
- 4- أن لا يتجاوز عمر الطالب 25 عاماً في الأول من أكتوبر من العام الذي يسجل فيه (أي أن يكون من مواليد ما بعد 1998/10/01)، وأن لا يقل عن 16 عاماً .
- 5- أن يحقق الطالب شروط التقدم للبرنامج حسب الاشتراطات الواردة في القسم الخاص بالبرامج الدراسية وشروط الالتحاق بها.
- 6- أن يقدم شهادة المعادلة صادرة من وزارة التربية والتعليم بسلطنة عُمان إذا كان الطالب من مخرجات الشهادات غير العمانية.
- 7- على الطالب المقبول الالتزام بالأنظمة واللوائح المعمول بها في وزارة التعليم العالي والبحث العلمي والابتكار بسلطنة عُمان وكذلك المؤسسة المقبول بها.

ملاحظة

الطلبة غير العمانيين من أبناء العمانيات يمكنهم التسجيل والتنافس من خلال النظام الخاص بالطلبة العمانيين وفق الاشتراطات الخاصة بهم.

ثانياً: البيانات والوثائق المطلوبة للتسجيل في نظام القبول الإلكتروني

أولاً: الطلبة الدارسين في المدارس العمانية :

يستلم المركز بيانات الطلبة الدارسين في المدارس العمانية من خلال وزارة التربية والتعليم، لذا وأثناء التسجيل في النظام عليهم التأكد من صحة بياناتهم المتوفرة في نظام القبول الإلكتروني، وفي حال وجود أي خطأ على هؤلاء الطلبة مراجعة مركز القياس والتقويم التربوي بوزارة التربية والتعليم لتعديل بياناتهم.

ثانياً: الطلبة الدارسين في المدارس الدولية :

على هؤلاء الطلبة إدخال بياناتهم الشخصية ودرجاتهم النهائية في نظام القبول الإلكتروني بأنفسهم كما عليهم إرفاق الوثائق التالية في الفترات المحددة لذلك.

- 1- صورة من الشهادة النهائية وكشف الدرجات.
- 2 - شهادة المعادلة الصادرة من وزارة التربية والتعليم (للسهادات غير العمانية).
- 3 - صورة من بطاقة الإقامة (سارية المفعول).

ثالثاً: آلية احتساب المعدل التنافسي للمفاضلة بين الطلبة المتقدمين

المعدل التنافسي هو المعدل الذي يحتسبه نظام القبول الموحد للطلاب أثناء الفرز الإلكتروني في كل برنامج بناء على معدل درجات جميع المواد التي درسها الطالب، إضافة إلى معدل درجات المواد المطلوبة للبرنامج. وقد يختلف المعدل التنافسي لنفس الطالب من برنامج لآخر باختلاف المواد المطلوبة في كل برنامج والمعادلة الحسابية لإيجاد المعدل التنافسي هي :

$$\text{المعدل التنافسي} = \text{معدل درجات جميع المواد التي درسها الطالب} \times 40\% + \text{معدل درجات المواد المطلوبة للتخصص} \times 60\%$$

| الموعد | | الإجراء | المرحلة | م |
|---------------------|---------------------|--|---------------------------|---|
| إلى | من | | | |
| 17 أغسطس 2023 | 24 يوليو 2023 | التسجيل بنظام القبول الموحد | التسجيل وإدخال الرغبات | 1 |
| | | إدخال الرغبات من البرامج الدراسية | | 2 |
| | | إرفاق الوثائق المطلوبة للطلبة الدارسين في المدارس الدولية | | 3 |
| 24 / أغسطس / 2023 | | إعلان نتائج القبول | القبول | 4 |
| 31 أغسطس 2023 | 27 أغسطس 2023 | اعتماد المقاعد واستكمال إجراءات التسجيل بالمؤسسات | | 5 |

ملاحظة

التواريخ والمواعيد المشار إليها أعلاه قد تتغير ويمكن الرجوع إلى الموقع الرسمي لمركز القبول الموحد www.heac.gov.om

خامساً: إجراءات تقديم الطلب

- مرحلة التسجيل وإدخال الرغبات :

على الطالب الراغب بالتنافس على المنح الدراسية إتباع الآتي:

- 1 - التسجيل في نظام القبول الموحد بالولوج للموقع الإلكتروني للمركز www.heac.gov.om (للحصول على رقم مستخدم ورقم سري) والاحتفاظ بالرقم وعدم البوح به.
- 2 - على جميع الطلبة ضرورة التسجيل واختيار البرامج في هذه الفترة، كما أن عليهم الالتزام بمواعيد الفترات المحددة.
- 3 - الطلبة الواردة بياناتهم من وزارة التربية والتعليم عليهم التأكد من صحة بياناتهم الشخصية (الإسم، تاريخ الميلاد، نوع الجنس، رقم بطاقة المقيم، الخ.....)، وفي حالة وجود أي خطأ عليهم مراجعة مركز القياس والتقويم التربوي بوزارة التربية والتعليم على الأرقام التالية: (24253895 - 24255760 - 24245831- 24255745 - 24255141 - 24253711).
- 4 - استكمل كافة البيانات المطلوبة عند التسجيل في نظام القبول الموحد الإلكتروني، مع الحرص على وجود رقم هاتفك وبريدك الإلكتروني، والتي من شأنها أن تمكن المركز من التواصل معك في حالة حصولك على عرض لمقعد دراسي. لذلك من الضروري جداً تزويدنا برقم هاتفك النقال لأهميته في استقبال رسائل مهمة من المركز مثل عرض لمقعد دراسي.
- 5 - تحدد مؤسسات التعليم العالي الحد الأدنى لكل برنامج دراسي ، لذا يجب عليك التأكد من تحقيقها قبل التقدم للالتحاق بأي برنامج دراسي، وعليه عند التقدم لأي برنامج يرجى التأكد من أنك مستوف لأدنى متطلبات الالتحاق بذلك البرنامج من حيث المواد الدراسية المطلوبة، والدرجات في كل مادة.
- 6 - يجب أن ترتب البرامج الدراسية التي ترغب في دراستها حسب الأفضلية، لكون نظام القبول الإلكتروني يعمل على تلبية أفضل رغباتك.
- 7 - ننصحك باختيار أكبر عدد من البرامج المستوفي لمتطلباتها ، وذلك ضماناً لك للحصول على فرصة في أحد البرامج المختارة.

- 1 سجل في النظام الإلكتروني في الفترة المحددة من خلال الولوج إلى www.heac.gov.om 
- 2 إختبر البرنامج العماني للتعاون الثقافي والعلمي، ثم اضغط على تسجيل جديد 
- 3 أختَر نوع الطلب ونوع الشهادة، ثم ادخل الرقم المدني ورقم الجلوس 
- 4 عليك التأكد من صحة بياناتك الشخصية 
- 5 احتفظ بالرقم السري 
- 6 أدخل النظام، ومن ثم أدخل رغباتك من البرامج الدراسية 
- 7 تأكد من ترتيبها حسب الأفضلية، ثم اضغط على زر (حفظ) 
- 8 ستظهر لك الرغبات التي لا تحقق شروطها باللون الأحمر 
- 9 احذف الرغبات التي لم تحقق شروطها، ثم اضغط على زر (حفظ) 
- 10 بإمكانك الدخول إلى النظام قبل إنتهاء فترة التسجيل للتأكد من صحة تسجيلك 



بعد الانتهاء من مرحلة التسجيل وإدخال الرغبات سيتم الإعلان عن نتيجة الفرز حيث سيتم عرض المقعد الدراسي عليك حسب ترتيبك في قائمة الاستحقاق أي أن كل متقدم من المتقدمين المستحقين سوف يحصل على عرض واحد بمقعد دراسي واحد، وهذا المقعد سيكون بناء على أعلى رغبة يكون الطالب مستحقاً لها اعتماداً على نتائج الامتحانات وشروط المؤسسة المتقدم إليها كل طالب والمقاعد المتوفرة بكل برنامج.

يتلقى كل طالب مقبول في برنامج ما- يحتفظ مركز القبول الموحد برقم هاتفه النقال - رسالة نصية في اليوم الذي تعلن فيه النتائج يوضح له فيها اسم المستخدم (رقم البطاقة المدنية) ورمز البرنامج المقبول فيه علماً بأن خدمة الرسائل النصية القصيرة خدمة مساعدة، ولا يتحمل المركز مسؤولية عدم استلام الطالب لهذه الرسالة. لذا عليه الولوج إلى الموقع الإلكتروني لمركز القبول الموحد ومشاهدة العرض في نظام القبول.

سيتم إعطاؤك فترة محددة لقبولك للبرنامج (التخصص) المقدم لك وعليك الرد بالقبول أو الرفض واستكمال إجراءات التسجيل في المؤسسة المقبول بها قبل انتهاء الفترة المحددة لذلك، وفي حالة حلول الساعة 02:00 بعد الظهر بتوقيت سلطنة عُمان من آخر يوم محدد لذلك، ولم يستلم المركز ردك، فسوف تفقد حَقك في الحصول على المقعد الدراسي، ولا يحق لك المطالبة به بعد ذلك، وعند استكمالك كافة إجراءات القبول بالمؤسسة المقبول بها حسب الآلية

التي تحددها المؤسسة، ستصلك رسالة قصيرة تفيد بذلك، وعليك التأكد من استلام تلك الرسالة، أو الرجوع إلى نظام القبول للتأكد من حالة تسجيلك.

إذا رغبت في قبول العرض فعليك تقديم طلب استكمال إجراءات التسجيل بإحدى الطريقتين الآتيتين :

- 1- الدخول إلى الموقع الإلكتروني للمركز www.heac.gov.om ثم إلى نظام القبول الإلكتروني لتأكيد قبولك للعرض.
- 2- أرسل رسالة نصية (SMS) من هاتفك النقال إلى الرقم (90190) بكتابة الحرف (A) وبجواره رقمك السري بمركز القبول الموحد. وسوف تستلم بعد ذلك رسالة نصية أخرى تؤكد تلقّي القبول الذي أرسلته بشكل صحيح وتنص على: ” لقد قمت باعتماد المقعد المعروض عليك بنجاح، الرجاء استكمال إجراءات التسجيل بالمؤسسة المقبول بها في الفترة المحددة“.
- 3- إذا لم تتلق رسالة لتأكيد العرض من المركز خلال نصف ساعة فعليك الدخول إلى نظام القبول الإلكتروني والتأكد من قبول العرض.

- طريقة استكمال إجراءات التسجيل

| طريقة استكمال إجراءات التسجيل | المؤسسة |
|--|---------------------------------|
| من خلال الدخول إلى الرابط : https://newstd.utas.edu.om | جامعة التقنية والعلوم التطبيقية |

- 1 - الدخول على موقع مركز القبول القبول الموحد www.heac.gov.om
- 2 - الضغط على أيقونة البرنامج العماني للتعاون الثقافي والعلمي.
- 3 - الضغط على أيقونة تسجيل.

أنظمة القبول التحاقك بالتعليم العالي، يبدأ من هنا.

المرحلة الجامعية الأولى | برامج الدراسات العليا | البرنامج العماني للتعاون الثقافي والعلمي

برنامج دبلوم التأهيل التربوي

البرنامج العماني للتعاون الثقافي والعلمي

يقدم البرنامج العماني للتعاون الثقافي والعلمي مع الدول الشقيقة والصديقة منحاً دراسية معفية الرسوم في مؤسسات التعليم العالي الحكومية للطلبة من أبناء دول مجلس التعاون الخليجي والطلبة من أبناء الدول الشقيقة والصديقة المقيمين في سلطنة عمان وأنهوا دراسة الصف الثاني عشر بإحدى المدارس العمانية أو المدارس الدولية بالسلطنة.

دليل برنامج المنح الدراسية لأبناء دول مجلس التعاون لدول الخليج العربية
دليل البرنامج العماني للتعاون الثقافي والعلمي مع الدول الشقيقة والصديقة
جدول مواعيد القبول والتسجيل

البرنامج العماني للتعاون الثقافي والعلمي

من

إلى

دخول

تسجيل

ستظهر شاشة الدخول برقم المستخدم والرقم السري قُم بالضغط على (اضغط هنا) في أسفل الشاشة إذا لم تكن مسجلاً مسبقاً.

أدخل رقم المستخدم والرقم السري

* رقم المستخدم

* الرقم السري

دخول

اعادة

إذا كنت لا تملك رقم مستخدم ورقم سري الرجاء [الضغط هنا](#) (متاح)

شاشة التسجيل في النظام.

لم اقم بالتسجيل مسبقاً وليس لدي رقم مستخدم ورقم سري

نوع الطالب

طلبة من دول أخرى (غير دول مجلس التعاون)

نوع الشهادة/التعليم

شهادة دبلوم التعليم العام وما يعادله

مراجعة

- أدخل رقم الطالب المدني (رقم المقيم) ورقم الجلوس.



مركز القبول الموحد

Switch to English

التسجيل بنظام القبول لبرنامج التعاون الثقافي والعلمي للطلبة المقيمين بسلطنة عمان

* الرقم المدني

* رقم الجلوس

إرسال
خروج

- ستظهر بياناتك الشخصية حسب ما وردت من وزارة التربية والتعليم يرجى إكمال البيانات المطلوبة.

| البيانات الشخصية | |
|--|---|
| رقم المستخدم: **** * | الإسم الأول: **** * |
| الإسم الأول باللغة الإنجليزية **** * | الإسم الثاني: **** * |
| الإسم الثاني باللغة الإنجليزية **** * | الإسم الثالث: **** * |
| الإسم الثالث باللغة الإنجليزية **** * | الإسم الرابع: **** * |
| الإسم الرابع باللغة الإنجليزية **** * | إسم العائلة/القبيلة: **** * |
| القبيلة باللغة الإنجليزية **** * | الجنس: **** * |
| تاريخ الميلاد: **** * | العمر: **** * |
| إسم المدرسة: **** * | النتيجة: **** * |
| العنوان | |
| إسم منطقة المدرسة: **** * | إسم ولاية الطالب: **** * |
| إسم ولاية المدرسة: **** * | إسم القرية: **** * |
| بيانات مهمة | |
| * هل لديك إعاقة؟ <input type="radio"/> نعم <input checked="" type="radio"/> لا | |
| Disability | |
| وصف لنوع الإعاقة | |
| بيانات التواصل | |
| * رقم الهاتف الثقال: **** * | يجب إدخال رقم الهاتف نقل وليس ثابت موبسخدم الرقم للتواصل معك |
| * رقم هاتف آخر: **** * | * رقم الهاتف النقال لولي الأمر: **** * |
| أدخل رقم هاتف ثابت وإذا تحذر فيمكنك، إن شئت، وضع رقم هاتف نقل غير الوارد أعلاه أو دولي إن وجد. | البريد الإلكتروني: **** * |
| لوحة التحكم | حفظ |

- ستحصل على رقم المستخدم والرقم السري.



مركز القبول الموحد

Switch to English

تسجيل بنظام القبول للمرحلة الجامعية الأولى للدارسين داخل السلطنة

إرشاد

تأكد من تكوين الرقمين الموضحين أدناه والاحتفاظ بهما بسرية تامة وعدم مشاركتهما مع الآخرين.

يمكنك استخدام زر "حفظ" للاحتفاظ بالرقمين في جهاز الحاسب الألي، وتجنب استخدامه إذا كنت لا تستخدم جهازك الشخصي وإكتفى بتكوين الرقمين في ورقة.

يمكنك، إن شئت، استخدام زر "طباعة" لطباعة الرقمين وتأكد من حصولك شخصياً على الورقة المطبوعة لكي لا يراها آخرون.

بعد تكوينك لرقم المستخدم والرقم السري يتوجب عليك الدخول للنظام لإكمال رجليك من البرامج الدراسية، باستخدام زر (الدخول إلى النظام)

* رقم المستخدم **** *

* الرقم السري **** *

الدخول إلى النظام
حفظ
طباعة

- شاشة الحصول على رقم المستخدم والرقم السري للطلبة الدارسين في مدارس الجاليات والمدارس الأخرى (ليس لديه رقم جلوس).

- ستظهر شاشة إدخال بياناتك الشخصية يرجى إكمال البيانات المطلوبة.

بعد الانتهاء من إدخال كافة البيانات المطلوبة والضغط على زر (حفظ) سيظهر لك رقم المستخدم والرقم السري.

- شاشة لوحة التحكم الخاصة بالطالب

للطلبة الدارسين في مدارس الجاليات والمدارس الأخرى (ليس لديه رقم جلوس).
 أولاً: يتوجب عليك إدخال المواد التي قمت بدراستها بالإضافة إلى الدرجات التي حصلت عليها (مرفق في الشاشة أدناه) **النقطة 2 (إدخال الدرجات).**
 ثانياً: يتوجب عليك تحميل الوثائق المطلوبة - **النقطة 6 (تحميل الوثائق المطلوبة).**

Switch to English
السلام عليكم
خروج
مركز القبول الموحد

① لوحة التحكم

إرشاد

استخدم وصلة "إدخال الدرجات" لإدخال درجاتك.
 تنبيه - لا تغلق الصفحة إلا عند تأكيد الخروج من النظام عن طريق وصلة (خروج)

| وقت وتاريخ بدء التسجيل | وقت وتاريخ انتهاء التسجيل | السلام عليكم |
|------------------------|---------------------------|------------------------------------|
| | | آخر دخول |
| | | رقم الهاتف المستخدم في التواصل معك |
| | | ***** |
| | | خروج |

1 تعديل البيانات الشخصية

2 **إدخال الدرجات**

3 مشاهدة البرامج المستوفى لشروطها

4 إدخال أو مشاهدة البرامج الحكومية والبعثات والمنح

5 مشاهدة وقبول العرض

6 **تحميل الوثائق المطلوبة**

7 الرسائل النصية الواردة

- شاشة إدراج البرامج الدراسية.

من خلال هذه الشاشة أدناه يمكنك إدخال رغباتك من البرامج الدراسية وترتيبها تنازلياً حسب الأفضلية بالنسبة إليك.

Switch to English
السلام عليكم
خروج
مركز القبول الموحد

طلب الالتحاق بالبرامج الحكومية والبعثات والمنح

إرشاد

قرأ التعليمات بنان

رتب البرامج التي ترغب الالتحاق بها حسب الأفضلية من الرغبة الأفضل إلى الأقل أفضلية لتبني.
 انقر على زر "حفظ" لحفظ خياراتك في النظام متى انتهيت من تكوينها وبعد ما سوف تستلم رسالة تسمية فتيك بالبرامج التي قمت بها.
 انقر على زر "إلغاء التعديلات" لساق التشفة وإلغاء التعديلات التي قمت بها والرجوع إلى لوحة التحكم.
 انقر على "إيداع" إذا أريدت إيداع برنامج بين برنامجين.
 انقر على وصلة "إلغاء" إذا رغبت بإلغاء برنامج جديد.
 يمكنك تعديل البرامج التي قمت بها في أي وقت على أن يكون ذلك خلال الفترة المسموح بها للتسجيل.
 يمكنك إضافة أكثر من 40 برنامجاً باستخدام الزر في أسفل الشاشة (انقطة برنامج جديد)

آخر عرض قمت بقبوله

| رقم البرنامج | تاريخ القبول | رمز البرنامج | اسم البرنامج | مؤسسة التعليم العالي | نوع البرنامج | الحالات | حالة إكمال إجراءات التسجيل / التاريخ |
|--------------|--------------|--------------|--------------|----------------------|--------------|---------|--------------------------------------|
| 1 | | | | | | | |
| 2 | | | | | | | |
| 3 | | | | | | | |
| 4 | | | | | | | |
| 5 | | | | | | | |
| 6 | | | | | | | |
| 7 | | | | | | | |
| 8 | | | | | | | |
| 9 | | | | | | | |
| 10 | | | | | | | |
| 11 | | | | | | | |
| 12 | | | | | | | |
| 13 | | | | | | | |
| 14 | | | | | | | |
| 15 | | | | | | | |
| 16 | | | | | | | |
| 17 | | | | | | | |
| 18 | | | | | | | |
| 19 | | | | | | | |
| 20 | | | | | | | |



- شاشة مشاهدة وقبول العرض.

مشاهدة وقبول العرض 1

إرشاد

البرامج التي تم عرضها عليك موضحة أدناه.

إذا لم يتم قبول العرض في الفترة المحددة سوف يسلط عليك حق الحصول على البرنامج.

إذا لم يتم إنهاء إجراءات التسجيل في المؤسسة في الفترة المحددة سوف يسلط عليك حق الحصول على البرنامج

يمكنك تغيير حالة القبول إلى الرفض وبالعكس في الفترة المحددة لتأكيد العرض

العرض الجديد

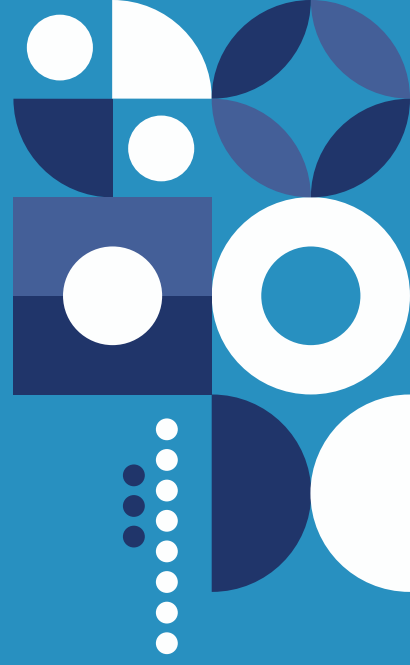
| رقم العرض | تاريخ العرض | أخر موعد للقبول | أخر يوم لإنهاء إجراءات التسجيل بالمؤسسة المقبول بها. | رمز البرنامج | اسم البرنامج | مؤسسة التعليم العالي | نوع البرنامج | الحالات | تاريخ / رفض |
|-----------|---------------------|---------------------|--|--------------|-------------------|---|--------------|----------|--|
| 9 | 14:45:14 19-12-2023 | 14:45:14 27-12-2023 | 27-12-2023 | T0004 | الاتصال الجماهيري | جامعة التقنية والعلوم التطبيقية - فرع نوى | برنامج حكومي | عرض جديد | طلب استكمال إجراءات التسجيل بالمؤسسة رفض |

أخر عرض تمت بقبوله

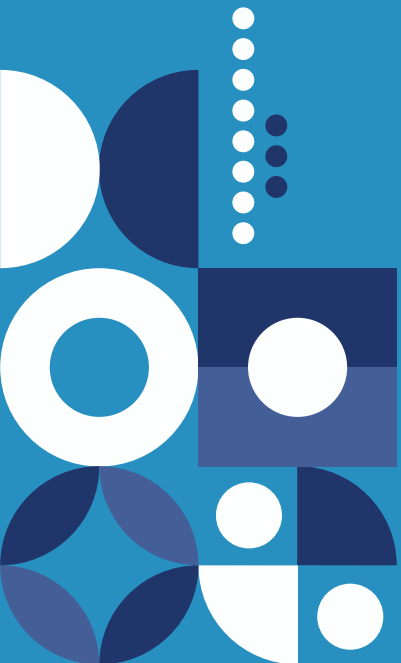
| رقم العرض | تاريخ القبول | رمز البرنامج | اسم البرنامج | مؤسسة التعليم العالي | نوع البرنامج | المؤسسة المسجلة | الحالات | حالة إكمال إجراءات التسجيل / التاريخ |
|-------------|--------------|--------------|--------------|----------------------|--------------|-----------------|---------|--------------------------------------|
| لا يوجد عرض | | | | | | | | |

[طباعة](#) [الرجوع للوحة التحكم](#)





نبذة عن جامعة التقنية والعلوم التطبيقية





متطلبات اجتياز المراحل الدراسية

يتم تحديد المتطلبات الخاصة لمنح درجة الدبلوم أو الدبلوم المتقدم أو البكالوريوس على أساس نظام الساعات المعتمدة وفق متطلبات الجامعة، والكلية والبرامج، ويجب أن يكمل الطالب بنجاح متطلبات خطة التخرج مع الحصول على معدل تراكمي لا يقل عن (2).

عدد سنوات الدراسة

مدة الدراسة بالبرنامج الأكاديمي كالتالي:

| الحد الأقصى لمدة الدراسة | الفترة الزمنية العادية | مجموع الساعات المعتمدة | الدرجة |
|--------------------------|------------------------|------------------------|-----------------|
| 3 سنوات | 2 (سنتان) | 72 - 60 | الدبلوم |
| 4 سنوات | 3 سنوات | 108 - 90 | الدبلوم المتقدم |
| 6 سنوات | 4 سنوات | 144 - 120 | البكالوريوس |

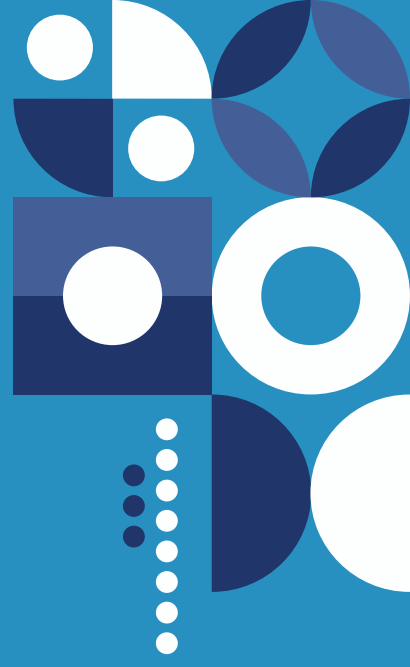
لغة الدراسة

- اللغة الإنجليزية في جميع البرامج الأكاديمية بالجامعة وبكالوريوس إعداد معلم اللغة الإنجليزية.
- اللغة العربية لبكالوريوس البرامج التربوية « علوم ورياضيات » في تخصصات الرياضيات والكيمياء والفيزياء والأحياء.

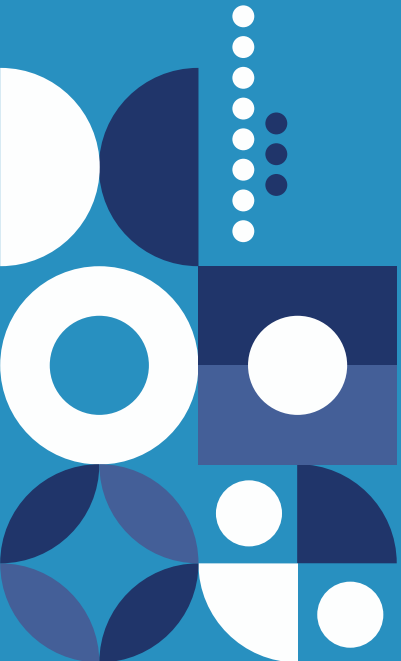
معلومات أخرى

- أن يكون الطالب/الطالبة لائقاً صحياً للتقدم لشروط القبول في جامعة التقنية والعلوم التطبيقية.
- تطرح الجامعة مجموعة من البرامج الأكاديمية في مختلف التخصصات العلمية.
- تمنح الجامعة مؤهلات في مختلف المستويات الأكاديمية حيث أن تمنح الدبلوم فقط وبعضها تمنح الدبلوم المتقدم والبعض الآخر تمنح الثلاث مؤهلات إلى مرحلة البكالوريوس ، بينما توجد بعض البرامج الأخرى تمنح درجة البكالوريوس فقط لذلك على الطالب التأكد من البرنامج الذي يتقدم له والدرجة التي يمنحها البرنامج.
- كل البرامج الأكاديمية بالجامعة تتطلب دراسة البرنامج التأسيسي واجتيازه بنجاح.
- يخضع جميع الطلبة المقبولين إلى اختبار تحديد المستوى لمكونات البرنامج التأسيسي العام والذي يُعقد في الأسبوع التعريفي المتزامن مع بدء الدراسة، ويعتبر اجتياز السنة التأسيسية بمكوناتها الثلاث شرط أساسي لدراسة البرامج الأكاديمية بالجامعة وذلك حسب الأنظمة واللوائح المنظمة لذلك.
- البرنامج التأسيسي العام هو برنامج تمهيدي للطلاب لتأهيله في بعض المهارات الأساسية التي تتطلبها دراسة البرنامج الأكاديمي ولا يعد البرنامج التأسيسي العام جزءاً من البرنامج الأكاديمي للطلاب، حيث يتطلب من الطالب تحقيق أداء مرضي في ثلاثة مكونات وهي: اللغة الإنجليزية والرياضيات والحاسب الآلي.
- يمكن للطلاب أن يستثنى من إحدى مكونات البرنامج التأسيسي العام أو جميعها في حالة اجتيازه اختبارات التحدي لمكونات البرنامج التأسيسي العام. ويمكن للطلاب تقديم شهادة الأيلتس الأكاديمي سارية المفعول في بداية الفصل الدراسي، وألا يكون قد مضى على الشهادة أكثر من عامين من تاريخها، وأن تكون صادرة من مركز معتمد من داخل أو خارج سلطنة عُمان. حيث يمكن أن يتم تحديد مستوى الطالب من خلال هذه الشهادة أو إعفاؤه من دراسة مكون اللغة الإنجليزية عند تقديمه لشهادة الأيلتس الأكاديمي معتمدة بدرجة (5) بحيث لا تقل درجة كل مهارة عن (4.5) في بداية التحاقه.





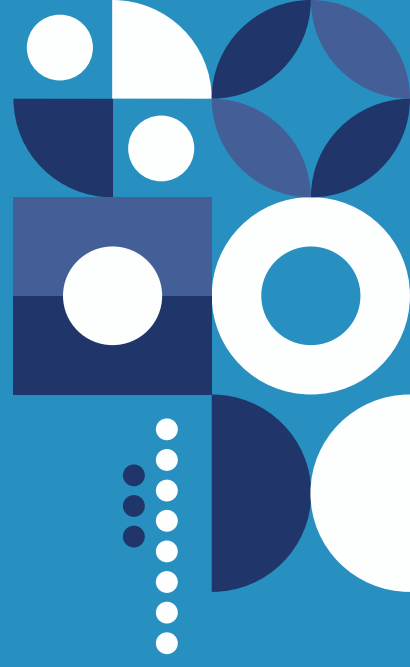
البرامج الدراسية وشروط الالتحاق بها



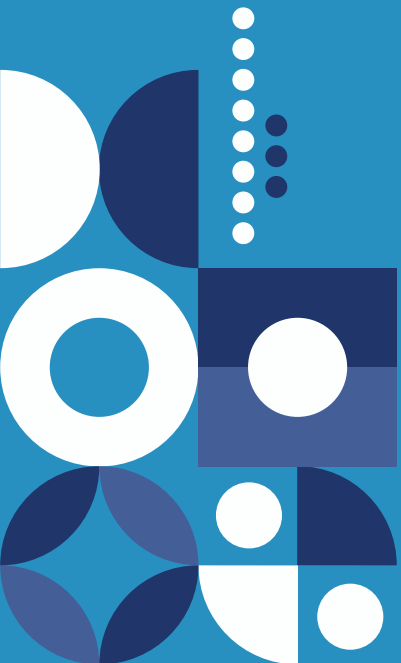
| رمز البرنامج | اسم البرنامج | الحد الأدنى للتقدم للبرنامج | حسم التعادل | معلومات إضافية عن البرنامج |
|--------------|----------------------------|--|--|----------------------------|
| T0010 | الهندسة | - معدل عام لا يقل عن (75%) - (65%) في المواد التالية: - الرياضيات البحثية - الفيزياء - الكيمياء - اللغة الإنجليزية أو (Academic IELTS 4) | الدرجات الأعلى في المواد: - الرياضيات البحثية - الفيزياء - الكيمياء - اللغة الإنجليزية | فرع مسقط |
| | | | | فرع نزوى |
| | | | | فرع إبراء |
| | | | | فرع صلالة |
| | | | | فرع المصنعة |
| | | | | فرع شناص |
| | | | | فرع عبري |
| | | | | فرع صحر |
| T0011 | الإقتصاد وإدارة الأعمال | - معدل عام لا يقل عن (75%) - (65%) في اللغة الإنجليزية أو (Academic IELTS 4) - (65%) في إحدى المواد التالية: - الرياضيات البحثية أو - التطبيقية ، المحاسبة، إدارة الأعمال، الإقتصاد | الدرجات الأعلى في المواد: - اللغة الإنجليزية - الرياضيات البحثية أو - التطبيقية - المحاسبة - إدارة الأعمال - الإقتصاد | فرع مسقط |
| | | | | فرع نزوى |
| | | | | فرع إبراء |
| | | | | فرع صلالة |
| | | | | فرع المصنعة |
| | | | | فرع شناص |
| | | | | فرع عبري |
| | | | | فرع مسقط |
| T0012 | تقنية المعلومات | - معدل عام لا يقل عن (75%) - (65%) في اللغة الإنجليزية أو (Academic IELTS 4) - (65%) في الرياضيات البحثية | الدرجات الأعلى في المواد: - الرياضيات البحثية - اللغة الإنجليزية | فرع مسقط |
| | | | | فرع نزوى |
| | | | | فرع إبراء |
| | | | | فرع صلالة |
| | | | | فرع المصنعة |
| | | | | فرع شناص |
| | | | | فرع عبري |
| | | | | فرع صحر |
| T0013 | الإتصال الجماهيري | - معدل عام لا يقل عن (75%) - (65%) في اللغة الإنجليزية أو (Academic IELTS 4) - (65%) في إحدى المواد التالية: - اللغة العربية - الصحافة - علم النفس - تقنية المعلومات | الدرجات الأعلى في المواد: - اللغة الإنجليزية - اللغة العربية | فرع نزوى |
| | | | | فرع صلالة |
| | | | | فرع صور |

ملاحظة

- عند التسجيل في النظام الإلكتروني على المتقدم إدخال رمز البرنامج.
- عزيزي الطالب / الطالبة اختيار فرع الدراسة في الجامعة بعد اعتماد المقعد سيكون من خلال رابط استكمال إجراءات التسجيل وذلك وفق الشواغر المتاحة في الفرع



عناوين المؤسسة





جامعة التقنية و العلوم التطبيقية

| الموقع | الموقع الإلكتروني | الهاتف | الفاكس |
|-------------|--|----------|----------|
| فرع مسقط | www.hct.edu.om | 24473622 | 24478401 |
| فرعي نزوى | reg.niz@cas.edu.om | 25433760 | 25431102 |
| | www.nct.edu.om | 25446555 | 25431020 |
| فرع صحار | reg.sal@cas.edu.om | 22057133 | 22057001 |
| فرعي صلالة | reg.sal@cas.edu.om | 23224303 | 23225620 |
| | www.sct.edu.om | 23223401 | 23226267 |
| فرع صور | reg.sur@cas.edu.om | 25543055 | 25544751 |
| فرع المصنعة | www.act.edu.om | 26871333 | 26869257 |
| فرع شناص | www.shct.edu.om | 26852811 | 26747426 |
| فرعي عبري | reg.ibr@cas.edu.om | 25692470 | 25691696 |
| | www.ibrict.edu.om | 25690664 | 25689723 |
| فرع إبراء | www.ict.edu.om | 25587800 | 25549020 |



نموذج طلب التحاق بمؤسسات التعليم العالي للعام الأكاديمي 2024/2023 م

رقم الطالب أو رقم الجلوس :

| | | | | | | | |
|--|--|--|--|--|--|--|--|
| | | | | | | | |
|--|--|--|--|--|--|--|--|

رقم البطاقة المدنية :

| | | | | | | | | | |
|--|--|--|--|--|--|--|--|--|--|
| | | | | | | | | | |
|--|--|--|--|--|--|--|--|--|--|

1: اختيارات الطالب : (ضع رموز البرامج التي ترغب فيها مرتبة حسب الأفضلية)

| الاختيار | رمز البرنامج | اسم البرنامج | المؤسسة التعليمية |
|----------|--------------|--------------|-------------------|
| 1 | | | |
| 2 | | | |
| 3 | | | |
| 4 | | | |
| 5 | | | |
| 6 | | | |
| 7 | | | |
| 8 | | | |
| 9 | | | |
| 10 | | | |
| 11 | | | |
| 12 | | | |
| 13 | | | |
| 14 | | | |
| 15 | | | |
| 16 | | | |
| 17 | | | |
| 18 | | | |
| 19 | | | |
| 20 | | | |
| 21 | | | |
| 22 | | | |
| 23 | | | |
| 24 | | | |
| 25 | | | |
| 26 | | | |
| 27 | | | |
| 28 | | | |
| 29 | | | |
| 30 | | | |
| --- | | | |
| --- | | | |



صفحات مركز القبول الموحد على مواقع التواصل الاجتماعي



رموز الإستجابة السريعة لخدمات مركز القبول الموحد
(Quick Response-QR)



Instagram



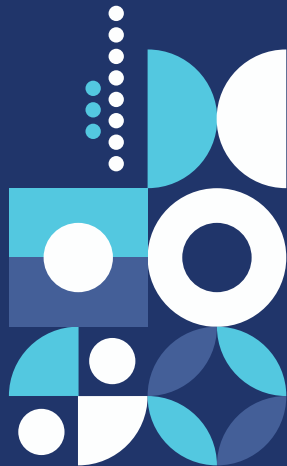
Twitter

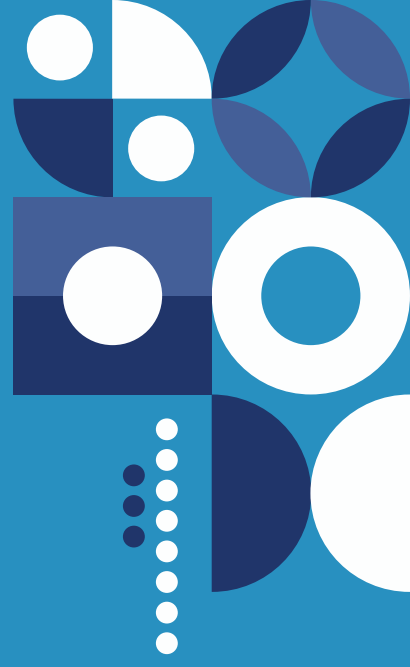


Website

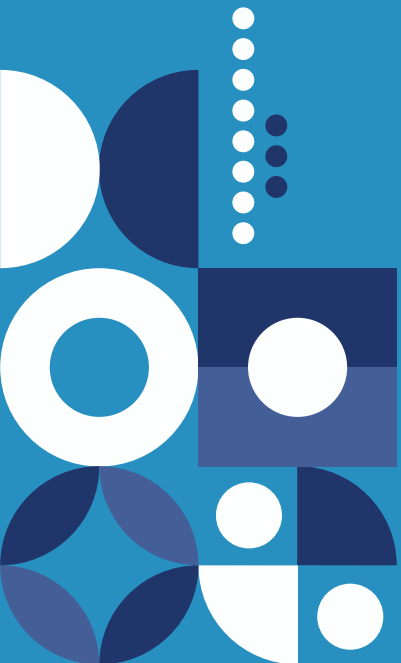


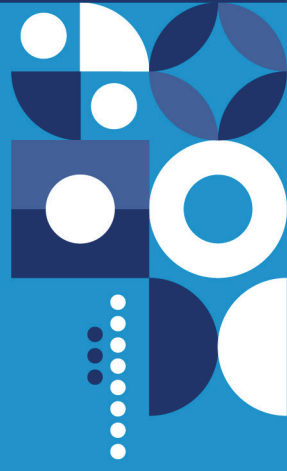
Youtube





● تم بحمد الله ●





 HEAC_INFO  HEAC_OMAN  OMANHEAC

 Public.services@mohe.gov.om  www.heac.gov.om  2434 0900