

مركز القبول الموحد
Higher Education Research Center



تقدم بثقة
Moving Forward
with Confidence



وزارة التعليم العالي
والبحث العلمي والابتكار

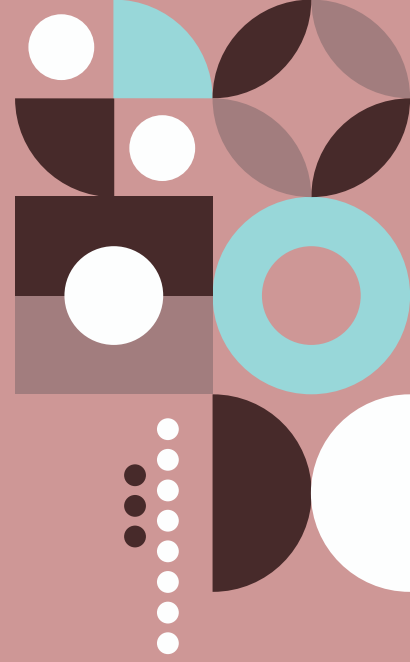
دليل المتقدم

لبرنامج المنح الدراسية لأبناء دول
مجلس التعاون لدول الخليج العربية

للاتحاق بمؤسسات التعليم العالي (المرحلة الجامعية الأولى)

للعام الأكاديمي
2024/2023

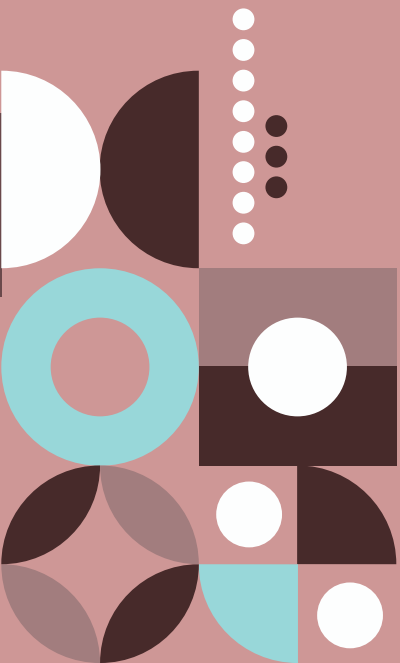


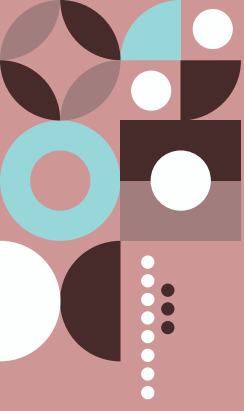


دليل المتقدم لبرنامج المنح الدراسية لأبناء دول مجلس التعاون لدول الخليج العربية

للاتحاق بمؤسسات التعليم العالي (المرحلة الجامعية الأولى)

للعام الأكاديمي
2024/2023





حضرة صاحب الجلالة

● السلطان هيثم بن طارق المعظم ●

- حفظه الله ورعاه -

حضرة صاحب الجلالة

● السلطان قابوس بن سعيد بن تيمور ●

- طيب الله ثراه -

الفهرس

الصفحة	المحتوى
5	المقدمة
6	أولاً : شروط الالتحاق ببرنامج المنح الدراسية لأبناء دول مجلس التعاون لدول الخليج العربية
6	ثانياً : البيانات والوثائق المطلوبة للتسجيل في نظام القبول الإلكتروني
6	ثالثاً : آلية احتساب المعدل التنافسي للمفاضلة بين الطلبة المتقدمين
7	رابعاً : مراحل التسجيل والقبول
7	خامساً : إجراءات تقديم الطلب
8	سادساً : 10 خطوات عليك اتباعها للتسجيل في نظام القبول الموحد
9	سابعاً : مرحلة ظهور النتائج
10	ثامناً : شاشات التسجيل بنظام القبول الإلكتروني
15	نبذة عن مؤسسات التعليم العالي الحكومية المقدمة للمنح
20	البرامج الدراسية وشروط الالتحاق
25	عناوين المؤسسات
27	نموذج طلب التحاق بمؤسسات التعليم العالي
28	صفحات مركز القبول الموحد على مواقع التواصل الإجتماعي



المقدمة

إشارة إلى قرار مجلس التعاون لدول الخليج العربية في دورته الثامنة (الرياض - ديسمبر 1987) الخاص بمساواة طلاب دول مجلس التعاون في مؤسسات التعليم العالي في القبول والمعاملة مع طلاب الدولة مقر الدراسة.

يسرنا أن نضع بين أيديكم دليل المتقدم للالتحاق بمؤسسات التعليم العالي في سلطنة عُمان للعام الأكاديمي 2024/2023 للطلبة من أبناء دول مجلس التعاون لدول الخليج العربية المقيمين في سلطنة عمان ممن أنهوا دراسة الصف الثاني عشر بإحدى المدارس العمانية أو الدولية بالسلطنة.

وهذا الدليل يوفر نبذة تعريفية عن البرامج الدراسية المطروحة وشروط الالتحاق بها، ومواعيد وآليات التسجيل والقبول في مؤسسات التعليم العالي الحكومية (جامعة السلطان قابوس - جامعة التقنية والعلوم التطبيقية - كلية عمان للعلوم الصحية - كلية العلوم الشرعية).

والله ولي التوفيق.

مركز القبول الموحد

أولاً: شروط الالتحاق ببرنامج المنح الدراسية لأبناء دول مجلس التعاون لدول الخليج العربية

- 1- أن يكون الطالب المتقدم أحد مواطني دول مجلس التعاون لدول الخليج العربية.
- 2- أن يكون الطالب مقيم في سلطنة عمان إقامة دائمة (مدة لا تقل عن عام دراسي كامل)، وحصل على شهادة دبلوم التعليم العام أو ما يعادله من إحدى المدارس العمانية أو المدارس الدولية بالسلطنة.
- 3- أن يكون الطالب حاصل على دبلوم التعليم العام أو ما يعادله للعام الدراسي الحالي 2023/2022 (حديث التخرج).
- 4- أن لا يتجاوز عمر الطالب 25 عاماً في الأول من أكتوبر من العام الذي يسجل فيه (أي أن يكون من مواليد ما بعد 1998/10/01)، وأن لا يقل عن 16 عاماً.
- 5- أن يحقق شروط التقدم للبرنامج الوارد في القسم الخاص بالبرامج الدراسية وشروط الالتحاق بها.
- 6- أن يقدم شهادة المعادلة صادرة من وزارة التربية والتعليم بالسلطنة إذا كان الطالب من مخرجات الشهادات غير العمانية.
- 7- على الطالب المقبول الالتزام بالأنظمة واللوائح المعمول بها في وزارة التعليم العالي والبحث العلمي والابتكار بسلطنة عمان والمؤسسة المقبول بها.

ملاحظة

الطلبة غير العمانيين من أبناء العمانيات يمكنهم التسجيل والتنافس من خلال النظام الآخر الخاص بالطلبة العمانيين.

ثانياً: البيانات والوثائق المطلوبة للتسجيل في نظام القبول الإلكتروني

أولاً: الطلبة الدارسين في المدارس العمانية

يستلم مركز القبول الموحد بيانات الطلبة الدارسين في المدارس العمانية من خلال وزارة التربية والتعليم، لذا وأثناء التسجيل في النظام على الطلبة التأكد من صحة بياناتهم المتوفرة في نظام القبول الإلكتروني، وفي حال وجود أي خطأ عليهم مراجعة مركز القياس والتقويم التربوي بوزارة التربية والتعليم لتعديل بياناتهم.

ثانياً: الطلبة الدارسين في المدارس الدولية

على هؤلاء الطلبة إدخال بياناتهم الشخصية ودرجاتهم النهائية في نظام القبول الإلكتروني بأنفسهم، كما عليهم إرفاق الوثائق التالية في الفترات المحددة لذلك:

- 1- صورة من الشهادة وكشف الدرجات.
- 2- شهادة المعادلة صادرة من وزارة التربية والتعليم (للشهادات غير العمانية).
- 3- صورة من بطاقة الإقامة (سارية المفعول).

ثالثاً: آلية احتساب المعدل التنافسي للمفاضلة بين الطلبة المتقدمين

المعدل التنافسي هو المعدل الذي يحتسبه نظام القبول الموحد للطلاب أثناء الفرز الإلكتروني في كل برنامج (التخصص)، بناء على معدل درجات جميع المواد التي درسها الطالب، إضافة إلى معدل درجات المواد المطلوبة للبرنامج وقد يختلف المعدل التنافسي لنفس الطالب من برنامج لآخر باختلاف المواد المطلوبة في كل برنامج والمعادلة الحسابية لإيجاد المعدل التنافسي هي:

$$\text{المعدل التنافسي} = \text{معدل درجات جميع المواد التي درسها الطالب} \times 40\% + \text{معدل درجات المواد المطلوبة للتخصص} \times 60\%$$

الموعد		الإجراء	المرحلة	م
إلى	من			
17 أغسطس 2023	24 يوليو 2023	التسجيل بنظام القبول الموحد	التسجيل وإدخال الرغبات	1
		إدخال الرغبات من البرامج الدراسية		2
		إرفاق الوثائق المطلوبة للطلبة الدارسين في المدارس الدولية		3
24 / أغسطس / 2023		إعلان نتائج القبول	القبول	4
31 أغسطس 2023	27 أغسطس 2023	اعتماد المقاعد واستكمال إجراءات التسجيل بالمؤسسات		5

ملاحظة

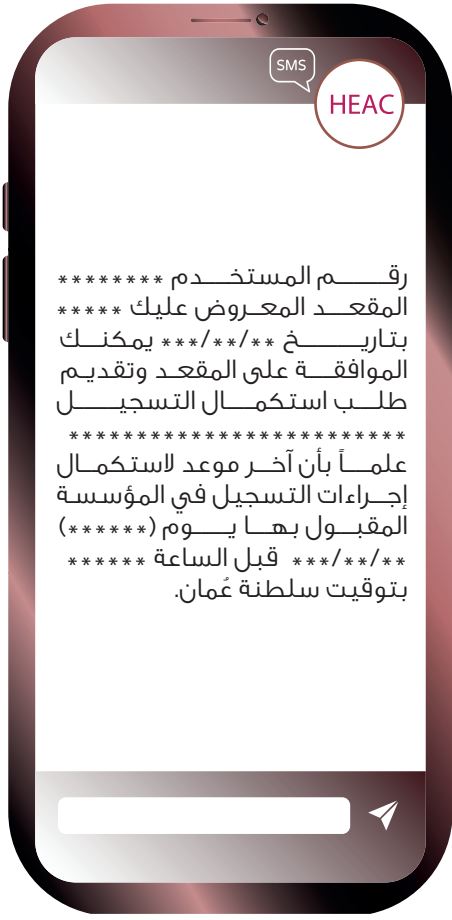
التواريخ والمواعيد المشار إليها أعلاه قد تتغير ويمكن الرجوع إلى الموقع الرسمي لمركز القبول الموحد www.heac.gov.om

خامساً: إجراءات تقديم الطلب

- مرحلة التسجيل وإدخال الرغبات :

- 1 - التسجيل في نظام القبول الموحد بالولوج للموقع الإلكتروني للمركز www.heac.gov.om (للحصول على رقم مستخدم ورقم سري) والإحتفاظ بالرقم وعدم البوح به.
- 2 - على جميع الطلبة ضرورة التسجيل واختيار البرامج في هذه الفترة، كما أن عليهم الإلتزام بمواعيد الفترات المحددة.
- 3 - الطلبة الواردة بياناتهم من وزارة التربية والتعليم عليهم التأكد من صحة بياناتهم الشخصية (الإسم، تاريخ الميلاد، نوع الجنس، رقم بطاقة المقيم، الخ.....)، وفي حالة وجود أي خطأ عليهم مراجعة مركز القياس والتقويم التربوي بوزارة التربية والتعليم على الأرقام التالية: (24253895 - 24255760 - 24245831- 24255745 - 24255141 - 24253711).
- 4 - استكمل كافة البيانات المطلوبة عند التسجيل في نظام القبول الموحد الإلكتروني، مع الحرص على وجود أرقام هواتفك وبريدك الإلكتروني، والتي من شأنها أن تمكن المركز من التواصل معك في حالة حصولك على عرض لمقعد دراسي. لذلك من الضروري جداً تزويدنا برقم هاتفك النقال لأهميته في استقبال رسائل مهمة من المركز مثل عرض لمقعد دراسي.
- 5 - تحدد مؤسسات التعليم العالي الحد الأدنى للقبول في كل برنامج دراسي ، لذا يجب عليك التأكد من تحقيقها قبل التقدم للاتحاق بأي برنامج دراسي، وعليه عند التقدم لأي برنامج يرجى التأكد من أنك مستوف لأدنى متطلبات الالتحاق بذلك البرنامج من حيث المواد الدراسية المطلوبة، والدرجات في كل مادة.
- 6 - يجب أن ترتب البرامج الدراسية التي ترغب في دراستها حسب الأفضلية، لكون نظام القبول الإلكتروني يعمل على تلبية أفضل رغباتك.
- 7 - ننصحك بإختيار أكبر عدد من البرامج المستوفي لمتطلباتها من المؤسسات كافة ، وذلك ضماناً لك للحصول على فرصة في إحدى البرامج المختارة.

- 1 سجل في النظام الإلكتروني في الفترة المحددة من خلال الولوج إلى www.heac.gov.om 
- 2 إختار البرنامج العماني للتعاون الثقافي والعلمي، ثم اضغط على تسجيل جديد 
- 3 أختار نوع الطلب ونوع الشهادة، ثم ادخل الرقم المدني ورقم الجلوس 
- 4 عليك التأكد من صحة بياناتك الشخصية 
- 5 احتفظ بالرقم السري 
- 6 أدخل النظام، ومن ثم أدخل رغباتك من البرامج الدراسية 
- 7 تأكد من ترتيبها حسب الأفضلية، ثم اضغط على زر (حفظ) 
- 8 ستظهر لك الرغبات التي لا تحقق شروطها باللون الأحمر 
- 9 احذف الرغبات التي لم تحقق شروطها، ثم اضغط على زر (حفظ) 
- 10 بإمكانك الدخول إلى النظام قبل إنتهاء فترة التسجيل للتأكد من صحة تسجيلك 



بعد الانتهاء من مرحلة التسجيل وإدخال الرغبات سيتم الإعلان عن نتيجة الفرز حيث سيتم عرض المقعد الدراسي عليك حسب ترتيبك في قائمة الإستحقاق أي أن كل متقدم من المتقدمين المستحقين سوف يحصل على عرض واحد بمقعد دراسي واحد، وهذا المقعد سيكون بناء على أعلى رغبة يكون الطالب مستحقاً لها اعتماداً على نتائج الإمتحانات وشروط المؤسسة المتقدم إليها كل طالب والمقاعد المتوفرة بكل برنامج.

يتلقى كل طالب مقبول في برنامج ما- يحتفظ مركز القبول الموحد برقم هاتفه النقال - رسالة نصية في اليوم الذي تعلن فيه النتائج يوضح له فيها اسم المستخدم (رقم البطاقة المدنية) ورمز البرنامج المقبول فيه علماً بأن خدمة الرسائل النصية القصيرة خدمة مساعدة، ولا يتحمل المركز مسؤولية عدم استلام الطالب لهذه الرسالة. لذا عليه الولوج إلى الموقع الإلكتروني لمركز القبول الموحد ومشاهدة العرض في نظام القبول.

سيتم إعطاؤك فترة محددة لقبولك للبرنامج (التخصص) المقدم لك وعليك الرد بالقبول أو الرفض واستكمال إجراءات التسجيل في المؤسسة المقبول بها قبل انتهاء الفترة المحددة لذلك، وفي حالة حلول الساعة 02:00 بعد الظهر بتوقيت السلطنة من آخر يوم محدد لذلك، ولم يستلم المركز ردك، فسوف تفقد حقلك في الحصول على المقعد الدراسي، ولا يحق لك المطالبة به بعد ذلك، وعند استكمالك كافة إجراءات القبول بالمؤسسة المقبول بها حسب الآلية التي

تحددها المؤسسة، ستصلك رسالة قصيرة تفيد بذلك، وعليك التأكد من إستلام تلك الرسالة، أو الرجوع إلى نظام القبول للتأكد من حالة تسجيلك.

إذا رغبت في قبول العرض فعليك تقديم طلب استكمال إجراءات التسجيل بإحدى الطريقتين الآتيتين :

- 1- الدخول إلى الموقع الإلكتروني للمركز www.heac.gov.om ثم إلى نظام القبول الإلكتروني لتأكيد قبولك للعرض.
- 2 - إرسال رسالة نصية (SMS) من هاتفك النقال إلى الرقم (90190) بكتابة الحرف (A) وبجواره رقمك السري بمركز القبول الموحد. وسوف تستلم بعد ذلك رسالة نصية أخرى تؤكد تَلَقِّي القبول الذي أرسلته بشكل صحيح وتنص على: ” لقد قمت بإعتماد العرض بنجاح“.
- 3 - إذا لم تتلق رسالة لتأكيد العرض من المركز خلال **نصف ساعة** فعليك الدخول إلى نظام القبول الإلكتروني والتأكد من قبول العرض.
- 4 - ثم عليك استكمال إجراءات التسجيل في المؤسسة المقبول بها، بحسب الآلية المتبعة في كل مؤسسة. والجدول التالي يوضح آلية استكمال اجراءات التسجيل في مؤسسات التعليم العالي :



طريقة استكمال اجراءات التسجيل	المؤسسة
المحطة الالكترونية (ميلاد) في الموقع التابع لجامعة السلطان قابوس www.squ.edu.om	جامعة السلطان قابوس
من خلال الدخول إلى الرابط : https://newstd.utas.edu.om	جامعة التقنية والعلوم التطبيقية
من خلال نظام هامس في الموقع الإلكتروني لكلية عمان للعلوم الصحية https://hams.moh-hei.edu.om/admission	كلية عمان للعلوم الصحية
1 - الدخول للموقع الإلكتروني للمركز www.heac.gov.om 2 - إدخال رقم المستخدم والرقم السري للولوج إلى لوحة التحكم الخاصة بالطالب. 3 - الضغط على وصلة مشاهدة وقبول العرض. 4 - الضغط على زر طلب استكمال إجراءات التسجيل بالمؤسسة. 5 - بعد ضغط الطالب على زر طلب استكمال اجراءات التسجيل بالمؤسسة سيظهر له البرنامج في خانة (أخر عرض قمت بقبوله). 6 - سيستلم الطالب رسالة من نظام القبول الإلكتروني فور انتهاء المؤسسة من اجراءات تسجيل الطالب تفيد بإتمام عملية تسجيله بالمؤسسة المقبول بها وإلا يتوجب عليه التواصل مع المؤسسة ومتابعة إتمام تسجيله.	كلية العلوم الشرعية

ثامناً: شاشات التسجيل بنظام القبول الإلكتروني

- 1 - الدخول على موقع مركز القبول الموحد www.heac.gov.om
- 2 - الضغط على أيقونة البرنامج العماني للتعاون الثقافي والعلمي.
- 3 - الضغط على أيقونة تسجيل.

أنظمة القبول التحاقك بالتعليم العالي، يبدأ من هنا.

البرنامج العماني للتعاون الثقافي والعلمي

برامج الدراسات العليا

المرحلة الجامعية الأولى

برنامج دبلوم التأهيل التربوي

البرنامج العماني للتعاون الثقافي والعلمي

يقدم البرنامج العماني للتعاون الثقافي والعلمي مع الدول الشقيقة والصديقة منحاً دراسية معفية الرسوم في مؤسسات التعليم العالي الحكومية للطلبة من أبناء دول مجلس التعاون الخليجي والطلبة من أبناء الدول الشقيقة والصديقة المقيمين في سلطنة عمان وأنهوا دراسة الصف الثاني عشر بإحدى المدارس العمانية أو المدارس الدولية بالسلطنة.

دليل برنامج المنح الدراسية لأبناء دول مجلس التعاون لدول الخليج العربية

دليل البرنامج العماني للتعاون الثقافي والعلمي مع الدول الشقيقة والصديقة

جدول مواعيد القبول والتسجيل

من

إلى

دخول

تسجيل

- ستظهر شاشة الدخول برقم المستخدم والرقم السري قُم بالضغط على (اضغط هنا) في أسفل الشاشة إذا لم تكن مسجلاً مسبقاً.

أدخل رقم المستخدم والرقم السري

* رقم المستخدم

* الرقم السري

إعادة دخول

إذا كنت لا تملك رقم مستخدم ورقم سري الرجاء [الضغط هنا](#) (متاح)

- شاشة التسجيل في النظام.

مركز القبول الموحد
Higher Education Admissions Center

سلطنة عمان
وزارة التعليم العالي

لم اقم بالتسجيل مسبقاً وليس لدي رقم مستخدم ورقم سري

أسلوب الطالب: الطالبة من أبناء دول مجلس التعاون

نوع الشهادة/التعليم: شهادة دبلوم التعليم العام وما يعادله

متابعة

- أدخل رقم الطالب المدني (رقم المقيم) ورقم الجلوس.

مركز القبول الموحد

Switch to English

التسجيل بنظام القبول لبرنامج التعاون الثقافي والعلمي للطلبة المقيمين بسلطنة عمان

* الرقم المدني

* رقم الجلوس

إرسال خروج

ستظهر بياناتك الشخصية حسب ما وردت من وزارة التربية والتعليم يرجى إكمال البيانات المطلوبة.

البيانات الشخصية	
رقم المستخدم: **** *	الإسم الأول باللغة الإنجليزية **** *
الإسم الأول **** *	الإسم الثاني باللغة الإنجليزية **** *
الإسم الثاني **** *	الإسم الثالث باللغة الإنجليزية **** *
الإسم الثالث **** *	الإسم الرابع باللغة الإنجليزية **** *
الإسم الرابع **** *	القبيلة باللغة الإنجليزية **** *
إسم العائلة للقبيلة **** *	تاريخ الميلاد **** *
الجنس **** *	إسم المدرسة **** *
العمر **** *	
النتيجة **** *	
العنوان	
إسم منطقة المدرسة **** *	إسم ولاية المدرسة **** *
ولاية الطالب **** *	إسم القرية **** *
بيانات مهمة	
* هل لديك إعاقة؟ <input type="radio"/> نعم <input checked="" type="radio"/> لا	
Disability	
وصف نوع الإعاقة	
بيانات التواصل	
* رقم الهاتف النقال **** *	* رقم هاتف آخر: **** *
يجب إدخال رقم الهاتف نقل وليس ثابت مرميستخدم الرقم للتواصل معك	
* رقم الهاتف النقال لولي الأمر **** *	
إدخل رقم هاتف ثابت وأنا لنحضر فيمكنك، إن شئت، وضع رقم هاتف نقل غير الوارد أعلاه أو دولي إن وجد.	
* البريد الإلكتروني **** *	
<input type="button" value="لوحة التحكم"/> <input type="button" value="حفظ"/>	

ستحصل على رقم المستخدم والرقم السري.

مركز القبول الموحد

Switch to English

تسجيل بنظام القبول للمرحلة الجامعية الأولى للدارسين داخل السلطنة

إرشاد

تأكد من تكوين الرقمين الموضحين أدناه والاحتفاظ بهما بسرية تامة وعدم مشاركتها مع الآخرين.

يمكنك استخدام زر "حفظ" للاحتفاظ بالرقمين في جهاز الحاسب الألي، وتجنب استخدامه إذا كنت لا تستخدم جهازك الشخصي وإكتفى بتكوين الرقمين في ورقة.

يمكنك، إن شئت، استخدام زر "طباعة" لطباعة الرقمين وتأكد من حصولك شخصياً على الورقة المطبوعة لكي لا يراها آخرون.

بعد تكوينك رقم المستخدم والرقم السري يتوجب عليك التحويل للنظام لإكمال رغبتك من البرامج الدراسية، باستخدام زر (الدخول إلى النظام)

رقم المستخدم **** *

الرقم السري **** *

طباعة حفظ الدخول إلى السلم

شاشة الحصول على رقم المستخدم والرقم السري للطلبة الدارسين في مدارس الجاليات والمدارس الأخرى (ليس لديه رقم جلوس).

سلطنة عمان
وزارة التعليم العالي

مركز القبول الموحد
Higher Education Admissions Center

لم أقم بالتسجيل مسبقاً وليس لدي رقم مستخدم ورقم سري

أسلوب الطالب الطلبة من أبناء دول مجلس التعاون

نوع الشهادة/التعليم مدارس الجاليات و المدارس الأخرى (ليس لديه رقم جلوس)

متابعة

ستظهر شاشة إدخال بياناتك الشخصية يرجى إكمال البيانات المطلوبة.

بعد الإنتهاء من إدخال كافة البيانات المطلوبة والضغط على زر (حفظ) سيظهر لك رقم المستخدم والرقم السري.

شاشة لوحة التحكم الخاصة بالطالب

للطلبة الدارسين في مدارس الجاليات والمدارس الأخرى (ليس لديه رقم جلوس).
 أولاً: يتوجب عليك إدخال المواد التي قمت بدراستها بالإضافة الى الدرجات التي حصلت عليها (مرفق في الشاشة أدناه) **النقطة 2 إدخال الدرجات.**
 ثانياً: يتوجب عليك تحميل الوثائق المطلوبة - **النقطة 6 تحميل الوثائق المطلوبة.**

– شاشة إدراج البرامج الدراسية.

من خلال هذه الشاشة أُناده يمكنك إدخال رغباتك من البرامج الدراسية وترتيبها تنازلياً حسب الأفضلية بالنسبة إليك.

مركز القبول الموحد

Switch to English
تسليم طلبك
الخروج
الرجوع للوحة التحكم

طلب الالتحاق بالبرامج الحكومية والبعثات والمنح

إرشاد

اقرأ التعليمات بنان

رغب البرامج التي ترغب الالتحاق بها حسب الأفضلية من الرغبة الأفضل إلى الأقل لأفضلية تهيمن.

انقر على زر "حفظ" لحفظ خياراتك في النظام متى انتهيت من تكوينها وبعد ما سوف تستلم رسالة نصية تطلبك بالبرامج التي قمت بإدخالها .

انقر على زر "إلغاء التسجيل" أسفل الشاشة لإلغاء التسجيل التي قمت بها والرجوع إلى لوحة التحكم.

انقر على "إعطاء" إذا احتجت لإكمال برنامج بين برنامجين.

انقر على "وصلة" إذا رغبت بإلغاء برنامج جديد.

يمكنك تعديل البرامج التي قمت بإدخالها في أي وقت على أن يكون ذلك خلال الفترة المسموح بها للتسجيل.

يمكنك إضافة أكثر من 40 برنامجاً باستخدام الزر في أسفل الشاشة (إضافة برنامج جديد)

أخر عرض قمت بقبوله

رقم العرض	تاريخ القبول	رمز البرنامج	اسم البرنامج	مؤسسة التعليم العالي	نوع البرنامج	الحالات	حالة إكمال إجراءات التسجيل / التاريخ
لا يوجد عرض							

اللائحة	رمز البرنامج	اسم البرنامج	مؤسسة التعليم العالي	نوع البرنامج	الجهة الممولة / نوع التمويل	نظام
1						
2						
3						
4						
5						
6						
7						
8						
9						
10						
11						
12						
13						
14						
15						
16						
17						
18						
19						
20						

– شاشة مشاهدة وقبول العرض.

مشاهدة وقبول العرض

إرشاد

البرامج التي تم عرضها عليك موضحة أدناه.

إذا لم تلم بقبول العرض في الفترة المحددة سوف يسقط عنك حق الحصول على البرنامج.

إذا لم تلم بإنهاء إجراءات التسجيل في المؤسسة في الفترة المحددة سوف يسقط عنك حق الحصول على البرنامج

يمكنك تغيير حالة القبول إلى الرفض وبالعكس في الفترة المحددة لتأكيد العرض

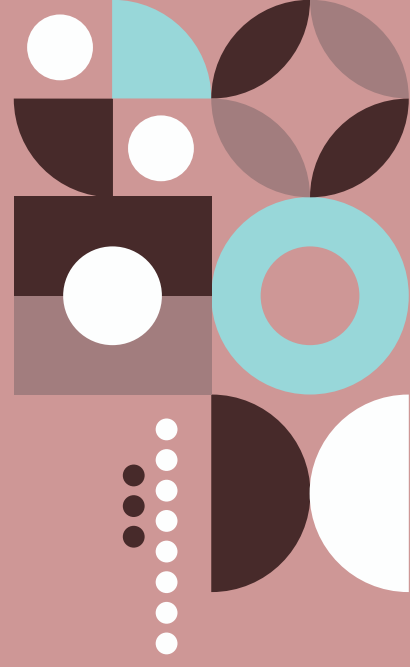
العرض الجديد

رقم العرض	تاريخ العرض	آخر موعد للتسجيل	آخر يوم لإنهاء إجراءات التسجيل بالمؤسسة المقبول بها .	رمز البرنامج	اسم البرنامج	مؤسسة التعليم العالي	نوع البرنامج	الحالات	قبول / رفض
9	14:45:14 19-12-2023	14:45:14 27-12-2023	27-12-2023	G0204	الاتصال الجماهيري	جامعة التقنية والعلوم التطبيقية- فرع بنوي	برنامج حكومي	عرض جديد	طلب استكمال إجراءات التسجيل بالمؤسسة (رفض)

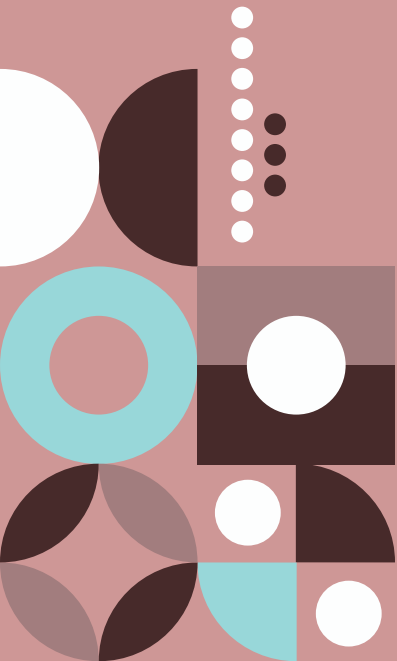
أخر عرض قمت بقبوله

رقم العرض	تاريخ القبول	رمز البرنامج	اسم البرنامج	مؤسسة التعليم العالي	نوع البرنامج	المؤسسة المسجلة	الحالات	حالة إكمال إجراءات التسجيل / التاريخ
لا يوجد عرض								

طباعة الرجوع للوحة التحكم



نبذة عن مؤسسات التعليم العالي الحكومية





متطلبات إجتياز المراحل الدراسية

تم تحديد المتطلبات الخاصة بإكمال الدراسة الجامعية لكل دفعة على هيئة مجموع الساعات المعتمدة المطلوبة مع أي تعليمات محددة فيما يتعلق بمتطلبات الجامعة والكلية والتخصصات الرئيسية والفرعية والدقيقة والمواد الاختيارية وغيرها.

يتوقع من الطالب استكمال الحد الأدنى من الساعات التراكمية المعتمدة كما هو مبين في الجدول أدناه؛ باستثناء طلبة البرنامج السريري بكلية الطب والعلوم الصحية:

عدد الساعات المعتمدة غير المقبولة والمؤدية إلى الانسحاب	عدد الساعات المعتمدة المكتسبة المقبولة	الفصول الدراسية
-	12 - 0	1
-	24 - 1	2
12	36 - 13	3
24	48 - 25	4
36	60 - 37	5
48	72 - 49	6
60	84 - 61	7
72	96 - 73	8
84	108 - 85	9
96	120 - 97	10
108	132 - 109	11
120	144 - 121	12
132	156 - 133	13

عدد سنوات الدراسة

خدمة السكن : موزعة لثلاث فئات

يتبع هذا القسم عدد (5) مجمعات سكنية داخل الحرم الجامعي مخصصة للطالبات المستحقات لخدمة التسكين الطلابي الجامعي المقيدات بالجامعة.

كما يوجد أيضا مجمع الحالات الخاصة :

السكن مخصص لتسكين الطلاب الذكور ذوي الإعاقة أو الطلاب الذي يعانون من مشاكل صحية مختلفة تستدعي توفير بيئة خاصة.

مساكن الراحة:

السكن مخصص للطلاب الذكور في السنة الأولى من المرحلة الجامعية بدلا عن علاوة (النقل والإعاشة).

بناية الطلبة الدوليين : لطلاب المنح الدراسية.

خدمات النقل : توفير حافلات نقل طلبة الدراسة الجامعية الأولى (البكالوريوس) من محافظة مسقط والمناطق المجاورة (بدبد وفنجان وبركاء)

مميزات السكن
والمواصلات إن وجدت

مركز التوجيه الوظيفي هو الجهة المسؤولة والمخولة من قبل إدارة الجامعة بتقديم خدمات خاصة للخريجين مثل تزويد قطاعات العمل ببيانات خريجي الجامعة لغرض التدريب والتوظيف وغيرها من الخدمات للمزيد من المعلومات الرجاء زيارة الرابط التالي:

<http://www.squ.edu.om/ccg-ar>

متابعة الخريجين



التدريب خلال الدراسة

يكون عن طريق التنسيق بين الطلبة ومساعد العميد للتدريب في كلياتهم والمدة من فصل إلى فصلين دراسيين.

الدعم المالي

علاوة النقل والاعاشة (120 ريال عماني) للمستحقين.

جامعة التقنية والعلوم التطبيقية

متطلبات إجتياز المراحل الدراسية

يتم تحديد المتطلبات الخاصة لمنح درجة الدبلوم أو الدبلوم المتقدم أو البكالوريوس على أساس نظام الساعات المعتمدة وفق متطلبات الجامعة، والكلية والبرامج. ويجب أن يكمل الطالب بنجاح متطلبات خطة التخرج مع الحصول على معدل تراكمي لا يقل عن (2).

عدد سنوات الدراسة

مدة الدراسة بالبرنامج الأكاديمي كالتالي:

الحد الأقصى لمدة الدراسة	الفترة الزمنية العادية	مجموع الساعات المعتمدة	الدرجة
3 سنوات	2 (سنتان)	72 - 60	الدبلوم
4 سنوات	3 سنوات	108 - 90	الدبلوم المتقدم
6 سنوات	4 سنوات	144 - 120	البكالوريوس

مميزات السكن والمواصلات إن وجدت

يتوفر سكن داخلي للطلبات فقط في أفرع الجامعة (عبري، الرستاق، وصور) اللاتي يبعد مقر سكنهن بأكثر من 50 كم عن فرع الجامعة التي قبلت بها.

العلاوات الشهرية (المخصصات المالية)

- بالنسبة للطلاب القاطنين على بعد (50) كم فأكثر عن مقر الجامعة يصرف لهم مبلغ وقدره (90) تسعون ريالاً عمانياً شهرياً على مدار العام، أما الطلاب القاطنون على بعد أقل من (50) كم عن مقر فرع الجامعة يصرف لهم مبلغ وقدره (45) خمسة وأربعون ريالاً عمانياً على مدار العام.
- أما بالنسبة للطلبات القاطنات على بعد (50) كم فأكثر عن مقر فرع الجامعة يتم توفير سكن داخلي لهن في حدود الطاقة الاستيعابية؛ ويصرف لهن مبلغ وقدره (45) خمسة وأربعون ريالاً عمانياً شهرياً على مدار العام وفي حالة عدم توفر الإقامة بالأقسام الداخلية يصرف لهن مبلغ وقدره (90) تسعون ريالاً عمانياً شهرياً للإعاشة والانتقال على مدار العام.
- أما الطالبات القاطنات على بعد أقل من (50) كم فيصرف لهن مبلغ وقدره (45) خمسة وأربعون ريالاً عمانياً شهرياً على مدار العام.

لغة الدراسة

- اللغة الإنجليزية في جميع البرامج الأكاديمية بالجامعة وبكالوريوس إعداد معلم اللغة الإنجليزية.
- اللغة العربية لبكالوريوس البرامج التربوية « علوم ورياضيات » في تخصصات الرياضيات والكيمياء والفيزياء والأحياء.





تذاكر السفر

- تصرف تذاكر سفر بالطائرة ذهاباً وإياباً للطلاب أو الطالبة مرة واحدة خلال العام الدراسي ويجوز التعويض عن قيمة التذكرة المشار إليها نقداً وفقاً لأقل الأسعار السائدة وقت تقديم طلب صرف التعويض وذلك للفئات الآتية:
- الطلبة والطالبات الدارسون في فرع الجامعة بصلافة من خارج محافظة ظفار.
- طلبة وطالبات محافظة ظفار الدارسون في أفرع الجامعة الأخرى عدا فرع الجامعة بصلافة.
- ويصرف بدل انتقال بقيمة 25 ريال لمرة واحدة خلال الفصل الدراسي لطلبة وطالبات محافظة مسندم وولاية مصيرة على ألا تقل المسافة عن (200) كم عن مقر الجامعة.

• أن يكون الطالب/الطالبة لائقاً صحياً للتقدم لشروط القبول في جامعة التقنية والعلوم التطبيقية، وعلى طلبة ذوي الإعاقات الخاصة التنافس على البرامج المخصصة لهم ، وفي حالة تنافس طالب من ذوي الإعاقات على البرامج المخصصة للطلبة من غير ذوي الإعاقات فيحق للجامعة تغيير البرنامج أو عدم القبول.

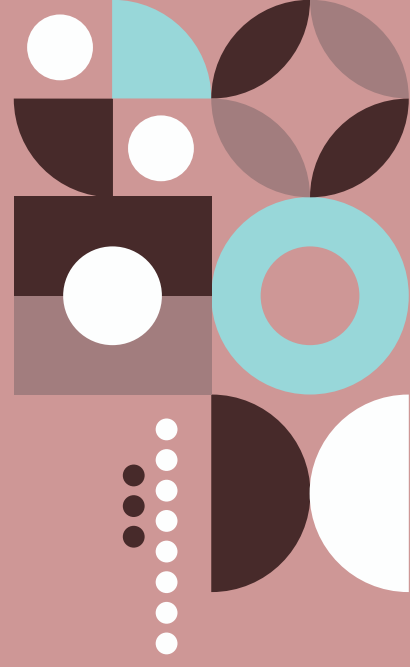
- تطرح الجامعة مجموعة من البرامج الأكاديمية في مختلف التخصصات العلمية.
- تمنح الجامعة مؤهلات في مختلف المستويات الأكاديمية حيث أن تمنح الدبلوم فقط وبعضها تمنح الدبلوم المتقدم والبعض الآخر تمنح الثلاث مؤهلات إلى مرحلة البكالوريوس ، بينما توجد بعض البرامج الأخرى تمنح درجة البكالوريوس فقط لذلك على الطالب التأكد من البرنامج الذي يتقدم له والدرجة التي يمنحها البرنامج.
- كل البرامج الأكاديمية بالجامعة تتطلب دراسة البرنامج التأسيسي واجتيازه بنجاح.
- يخضع جميع الطلبة المقبولين الى اختبار تحديد المستوى لمكونات البرنامج التأسيسي العام والذي يُعقد في الأسبوع التعريفي الممتاز مع بدء الدراسة، ويعتبر اجتياز السنة التأسيسية بمكوناتها الثلاث شرط أساسي لدراسة البرامج الأكاديمية بالجامعة وذلك حسب الأنظمة واللوائح المنظمة لذلك.
- البرنامج التأسيسي العام هو برنامج تمهيدي للطلاب لتأهيله في بعض المهارات الأساسية التي تتطلبها دراسة البرنامج الأكاديمي ولا يعد البرنامج التأسيسي العام جزءاً من البرنامج الأكاديمي للطلاب، حيث يتطلب من الطالب تحقيق أداء مرضي في ثلاثة مكونات وهي: اللغة الإنجليزية والرياضيات والحاسب الآلي.
- يمكن للطلاب أن يستثنى من إحدى مكونات البرنامج التأسيسي العام أو جميعها في حالة اجتيازه اختبارات التحدي لمكونات البرنامج التأسيسي العام. ويمكن للطلاب تقديم شهادة الأيلتس الأكاديمي سارية المفعول في بداية الفصل الدراسي، وألا يكون قد مضى على الشهادة أكثر من عامين من تاريخها، وأن تكون صادرة من مركز معتمد من داخل أو خارج السلطنة. حيث يمكن أن يتم تحديد مستوى الطالب من خلال هذه الشهادة أو اعفاؤه من دراسة مكون اللغة الإنجليزية عند تقديمه لشهادة الأيلتس أكاديمي معتمدة بدرجة (5) بحيث لا تقل درجة كل مهارة عن (4.5) في بداية التحاقه.

معلومات أخرى

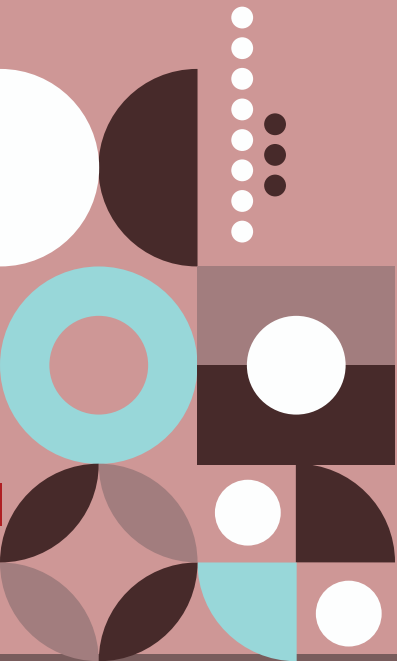


يشترط لنجاح الطالب وانتقاله من عام دراسي إلى العام الذي يليه والتخرج النجاح في جميع المقررات الدراسية وحصوله على معدل تراكمي محدد حسب التخصص.	متطلبات إجتياز المراحل الدراسية
جميع البرامج التعليمية تبدأ بالبرنامج التأسيسي بالإضافة إلى السنوات الدراسية المحددة حسب التخصصات.	عدد سنوات الدراسة
لن تتكفل الكلية بتوفير السكن والنقل للطلبة.	مميزات السكن و المواصلات
التدريب العملي ، وحضور بعض الدورات التدريبية المتاحة للطلبة.	التدريب خلال الدراسة
الدراسة باللغة الإنجليزية، بالإضافة إلى بعض مواد متطلبات الكلية باللغة العربية.	لغة الدراسة
يمنح مبلغ (45) ريال شهرياً لكل طالب تبلغ المسافة بين محل سكنه ومقر الدراسة (50) كيلومتراً أو أقل من كما يمنح مبلغ (90) ريال شهرياً لكل طالب تبلغ المسافة بين محل سكنه ومقر الدراسة أكثر من (50) كيلومتراً.	العلاوات
<ul style="list-style-type: none"> • أن لا يقل عمر الطالب عن 17 سنة و لا يزيد عن 25 سنة عند الالتحاق بالكلية. • أن يكون لائقاً طبياً . • على الطالب من ذوي الإحتياجات الخاصة أن يتصل بالكلية للتأكد حول ملاءمته للدراسة قبل أن يقوم باختيار أي برنامج • أن لا يقل طوله عن 140 سم. • يسقط حق الطالب في الحصول على مقعد إذا لم يلتحق بالدراسة خلال إسبوعين من تاريخ بدئها. • الدراسة في الكلية والتدريب في المستشفيات يكون في محيط مختلط من الجنسين. • يسقط حق الطالب في الحصول على مقعد إذا لم يلتحق بالدراسة خلال أسبوعين من تاريخ بدئها. 	معلومات إضافية

<ul style="list-style-type: none"> • إكمال الساعات المعتمدة المتضمنة في الخطة الدراسية وعددها (131) بمعدل تراكمي لا يقل عن (2). • إتمام البرامج التدريبية المتعلقة بالتخصص بنجاح ولا يحسب لها تقديرات عديدة. 	متطلبات إجتياز المراحل الدراسية						
<p>مدة الدراسة بالبرنامج الأكاديمي كالاتي:</p> <table border="1"> <thead> <tr> <th>الدرجة</th> <th>مجموع الساعات المعتمدة</th> <th>الفترة الزمنية العادية</th> </tr> </thead> <tbody> <tr> <td>البكالوريوس</td> <td>131</td> <td>4 سنوات</td> </tr> </tbody> </table>	الدرجة	مجموع الساعات المعتمدة	الفترة الزمنية العادية	البكالوريوس	131	4 سنوات	عدد سنوات الدراسة
الدرجة	مجموع الساعات المعتمدة	الفترة الزمنية العادية					
البكالوريوس	131	4 سنوات					
<ul style="list-style-type: none"> • توفر الكلية للطلبة الدارسين في برنامج البكالوريوس سكناً مجانياً ومواصلات من السكن إلى الكلية والعكس للمقيمين خارج مسقط. 	مميزات السكن والمواصلات إن وجدت						
<ul style="list-style-type: none"> • يتعين على الطالب إتمام متطلب التدريب الميداني بحسب الأنظمة المعمول بها. 	التدريب خلال الدراسة						
<ul style="list-style-type: none"> • توفر الكلية منحة شهرية للطلبة الدارسين في الكلية. 	العلاوات						
<ul style="list-style-type: none"> • يتم تدريس المقررات باللغة العربية باستثناء مقر اللغة الإنجليزية الذي يدرس في فصلين لكل فصل منهما ساعتان معتمدتان. 	لغة الدراسة						



البرامج الدراسية وشروط الالتحاق بها



رمز البرنامج	اسم البرنامج	الحد الأدنى للتقدم للبرنامج	حسم التعادل
GSQ21	كلية العلوم والزراعة والبحرية	دبلوم التعليم العام وما يعادله الحصول على: - معدل عام لا يقل عن (75%) في دبلوم التعليم العام و (65%) كحد أدنى في المواد التالية: (الرياضيات البحتة واللغة الانجليزية) و (65%) كحد أدنى في مادتين فقط من المواد التالية: (الكيمياء- الأحياء- الفيزياء).	- اللغة الإنجليزية - الرياضيات البحتة
GSQ22	كلية التمريض	دبلوم التعليم العام وما يعادله الحصول على: - معدل عام لا يقل عن (85%) في دبلوم التعليم العام و(65%) كحد أدنى في اللغة الإنجليزية ودراسة المواد الأربع التالية: (الرياضيات البحتة- الكيمياء- الفيزياء- الأحياء) والحصول على (65%) كحد أدنى في ثلاث منها.	- الرياضيات - اللغة الإنجليزية - الأحياء
GSQ23	كلية العلوم	دبلوم التعليم العام وما يعادله الحصول على: - معدل عام لا يقل عن (75%) في دبلوم التعليم العام و (65%) كحد أدنى في المواد التالية: (الرياضيات البحتة واللغة الانجليزية) و(65%) كحد أدنى في مادتين فقط من المواد التالية: (الكيمياء- الأحياء- الفيزياء).	- الرياضيات - اللغة الإنجليزية
GSQ24	كلية الهندسة	دبلوم التعليم العام وما يعادله الحصول على: - معدل عام لا يقل عن (75%) في دبلوم التعليم العام و دراسة المواد التالية (الرياضيات البحتة- الكيمياء- الفيزياء- اللغة الانجليزية) والحصول على (65%) كحد أدنى في كل منها.	- الرياضيات البحتة - الفيزياء - الكيمياء - اللغة الإنجليزية
GSQ25	كلية الإقتصاد والعلوم السياسية	دبلوم التعليم العام وما يعادله الحصول على: - معدل عام لا يقل عن (75%) في دبلوم التعليم العام والحصول على (70%) كحد أدنى في الرياضيات البحتة أو (80%) كحد أدنى في الرياضيات التطبيقية والحصول على (65%) كحد أدنى في اللغة الإنجليزية.	- الرياضيات البحتة أو التطبيقية
GSQ26	كلية الإقتصاد والعلوم السياسية (العلوم السياسية)	دبلوم التعليم العام وما يعادله الحصول على: - معدل عام لا يقل عن (75%) في دبلوم التعليم العام و(80%) كحد أدنى في اللغة العربية و اللغة الانجليزية) والرياضيات البحتة او الرياضيات التطبيقية (65%) كحد أدنى.	- الرياضيات البحتة أو التطبيقية
GSQ27	كلية الآداب والعلوم الاجتماعية (آداب عام)	دبلوم التعليم العام وما يعادله الحصول على: - معدل عام لا يقل عن (75%) في دبلوم التعليم العام و دراسة المواد التالية (التربية الإسلامية، اللغة العربية، اللغة الإنجليزية) والحصول على (65%) كحد أدنى في كل منها.	- اللغة الانجليزية - اللغة العربية
GSQ28	كلية الحقوق	دبلوم التعليم العام وما يعادله الحصول على: - معدل عام لا يقل عن (75%) في دبلوم التعليم العام ودراسة المواد التالية: (التربية الإسلامية ، اللغة العربية، اللغة الانجليزية) والحصول على (65%) كحد أدنى في كل منها.	- اللغة العربية - التربية الإسلامية

رمز البرنامج	اسم البرنامج	الحد الأدنى للتقدم للبرنامج	حسم التعادل	معلومات إضافية عن البرنامج
G0001	الهندسة	<ul style="list-style-type: none"> - الحصول على معدل عام لا يقل عن (60%) - الحصول على (60%) كحد أدنى في: • الرياضيات البحتة • اللغة الإنجليزية - النجاح في المواد التالية: • الفيزياء • الكيمياء 	الدرجات الأعلى في المواد: - الرياضيات البحتة - الفيزياء - الكيمياء - اللغة الإنجليزية	فرع مسقط
				فرع نزوى
				فرع إبراء
				فرع صلالة
				فرع المصنعة
				فرع شناص
				فرع عبري
				فرع صحار
G0002	الإقتصاد وإدارة الأعمال	<ul style="list-style-type: none"> - الحصول على معدل عام لا يقل عن (60%) - الحصول على (60%) في : • الرياضيات البحتة أو التطبيقية • اللغة الإنجليزية. - النجاح في المواد التالية: • الدراسات الاجتماعية أو إدارة الأعمال. 	الدرجات الأعلى في المواد: - اللغة الإنجليزية - الرياضيات البحتة أو التطبيقية - الدراسات الاجتماعية أو إدارة الأعمال	فرع مسقط
				فرع نزوى
				فرع إبراء
				فرع صلالة
				فرع المصنعة
				فرع شناص
				فرع عبري
				فرع صحار
G0003	تقنية المعلومات	<ul style="list-style-type: none"> - الحصول على معدل عام لا يقل عن (60%) - الحصول على (55%) في : • الرياضيات البحتة - الحصول على (60%) في : • اللغة الإنجليزية 	الدرجات الأعلى في المواد: - الرياضيات البحتة - اللغة الإنجليزية	فرع مسقط
				فرع نزوى
				فرع إبراء
				فرع صلالة
				فرع المصنعة
				فرع شناص
				فرع عبري
				فرع صحار
				فرع صور

رمز البرنامج	اسم البرنامج	الحد الأدنى للتقدم للبرنامج	حسم التعادل	معلومات إضافية عن البرنامج
G0004	الإتصال الجماهيري	- الحصول على معدل عام لا يقل عن (60%) - الحصول على معدل (60%) في المواد التالية: • اللغة الإنجليزية • الرياضيات البحتة أو التطبيقية - النجاح في مادة اللغة العربية	الدرجات الأعلى في المواد: - اللغة الإنجليزية - اللغة العربية	فرع نزوى
				فرع صلالة
				فرع صور

ملاحظة

- عند التسجيل في النظام الإلكتروني على المتقدم إدخال رمز البرنامج.
- عزيزي الطالب / الطالبة اختيار فرع الدراسة في الجامعة بعد اعتماد المقعد سيكون من خلال رابط استكمال اجراءات التسجيل وذلك وفق الشواغر المتاحة في الفرع

كلية العلوم الشرعية

رمز البرنامج	اسم البرنامج	الحد الأدنى للتقدم للبرنامج	حسم التعادل	معلومات إضافية عن البرنامج
GIS10 (للذكور فقط)	-الفقه وأصوله. -أصول الدين.	- الحصول على معدل عام لا يقل عن (75%) في دبلوم التعليم العام. - الحصول على تقدير (75%) في مادة التربية الإسلامية. - الحصول على تقدير (75%) في مادة اللغة العربية.	الدرجات الأعلى في المواد التالية: - اللغة العربية - التربية الإسلامية	* تخصص الطلاب (الذكور والإناث) يكون بعد السنة الثانية (الفقه وأصوله ، وأصول الدين) وفق معايير التخصص المتبعة في الكلية. * يشترط اجتياز المقابلة الشخصية.
GIS11 (للإناث فقط)				

ملاحظة

- عند التسجيل في النظام الإلكتروني على المتقدم إدخال رمز البرنامج.

كلية عمان للعلوم الصحية

ملاحظة: يشترط للتقدم لأي برنامج من البرامج التعليمية التابعة لكلية عُمان للعلوم الصحية أن يكون الطالب لائقاً طبياً.

رمز البرنامج	اسم البرنامج	الحد الأدنى للتقدم للبرنامج	حسم التعادل	معلومات إضافية عن البرنامج
GPI11	بكالوريوس علوم المختبرات الطبية	- الحصول على معدل عام لا يقل عن (85%) - الحصول على (65%) على الأقل في: • الأحياء أو العلوم الصحية • الكيمياء • اللغة الإنجليزية	الأول: الأحياء أو العلوم الصحية الثاني: الكيمياء	مقر الدراسة: فرع محافظة مسقط
GPI12	بكالوريوس التصوير الطبي	- الحصول على معدل عام لا يقل عن (85%) - الحصول على (65%) على الأقل في: • الفيزياء • الأحياء أو العلوم الصحية • اللغة الإنجليزية	الأول: الفيزياء الثاني: الأحياء أو العلوم الصحية	
GPI13	بكالوريوس العلاج الطبيعي	- الحصول على معدل عام لا يقل عن (85%) - الحصول على (65%) على الأقل في: • الأحياء أو العلوم الصحية • الفيزياء • اللغة الإنجليزية	الأول: الأحياء أو العلوم الصحية الثاني: الفيزياء	

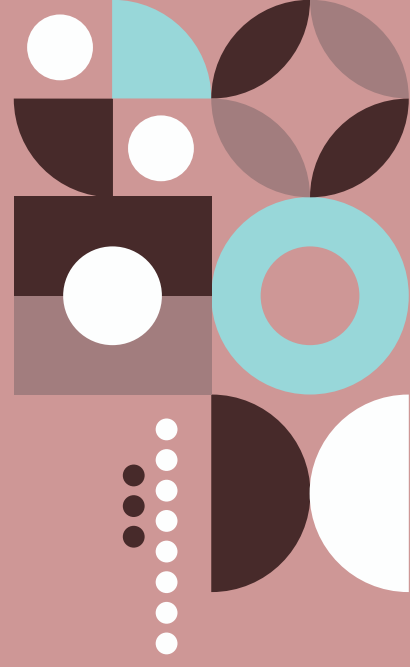
ملاحظة: يشترط للتقدم لأي برنامج من البرامج التعليمية التابعة لكلية عُمان للعلوم الصحية أن يكون الطالب لائقاً طبياً.

رمز البرنامج	اسم البرنامج	الحد الأدنى للتقدم للبرنامج	حسم التعادل	معلومات إضافية عن البرنامج
GPI14	بكالوريوس الصيدلة	- الحصول على معدل عام لا يقل عن (85%) - الحصول على (65%) على الأقل في: • الكيمياء • الأحياء أو العلوم الصحية • اللغة الإنجليزية	الأول: الكيمياء الثاني: الأحياء أو العلوم الصحية	مقر الدراسة: فرع محافظة مسقط
GPI15	بكالوريوس إدارة المعلومات الصحية	- الحصول على معدل عام لا يقل عن (85%) - الحصول على (65%) على الأقل في: • الأحياء أو العلوم الصحية. • رياضيات. • اللغة الإنجليزية	الأول: الأحياء أو العلوم الصحية الثاني: رياضيات	
GPI16	بكالوريوس العلوم في التمريض	- الحصول على معدل عام لا يقل عن (85%) - الحصول على (60%) على الأقل في: • الأحياء أو العلوم الصحية • الكيمياء • اللغة الإنجليزية	الأول: الأحياء أو العلوم الصحية الثاني: الكيمياء	
GPI17	بكالوريوس العلوم في التمريض	- الحصول على معدل عام لا يقل عن (85%) في دبلوم التعليم العام. - الحصول على معدل (60%) على الأقل في مادة: • الأحياء / أو العلوم الصحية • الكيمياء • اللغة الإنجليزية	الأول: الأحياء / أو العلوم الصحية الثاني: الكيمياء	مقر الدراسة: فرع محافظة شمال الباطنة
GPI18				مقر الدراسة: فرع محافظة جنوب الباطنة
GPI19				مقر الدراسة: فرع محافظة الداخلية
GPI20				مقر الدراسة: فرع محافظة الظاهرة
GPI21				مقر الدراسة: فرع محافظة شمال الشرقية
GPI22				مقر الدراسة: فرع جنوب الشرقية
GPI23				مقر الدراسة: فرع محافظة ظفار

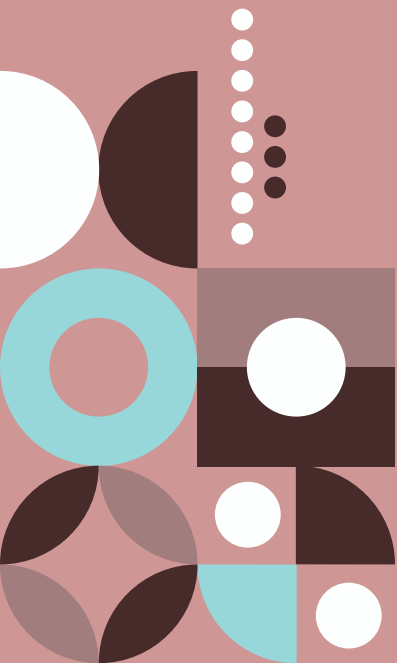
ملاحظة

- عند التسجيل في النظام الإلكتروني على المتقدم إدخال رمز البرنامج.
- العلوم الصحية بالنسبة للدارسين بدولة الإمارات العربية المتحدة.





عناوين المؤسسات



جامعة السلطان قابوس

الموقع	الموقع الإلكتروني	الهاتف	الفاكس
الخوض	www.squ.edu.om	24141807	24413861

جامعة التقنية و العلوم التطبيقية

الموقع	الموقع الإلكتروني	الهاتف	الفاكس
فرع مسقط	www.hct.edu.om	24473622	24478401
فرعي نزوى	reg.niz@cas.edu.om	25433760	25431102
	www.nct.edu.om	25446555	25431020
فرع صحار	reg.sal@cas.edu.om	22057133	22057001
فرعي صلالة	reg.sal@cas.edu.om	23224303	23225620
	www.sct.edu.om	23223401	23226267
فرع صور	reg.sur@cas.edu.om	25543055	25544751
فرع المصنعة	www.act.edu.om	26871333	26869257
فرع شناص	www.shct.edu.om	26852811	26747426
فرعي عبري	reg.ibr@cas.edu.om	25692470	25691696
	www.ibriect.edu.om	25690664	25689723
فرع إبراء	www.ict.edu.om	25587800	25549020

كلية عمان للعلوم الصحية - فرع مسقط

الموقع	الموقع الإلكتروني	الهاتف	الفاكس
كلية العلوم الصحية - الوطنية	www.mohe.gov.om	24560085 محول 1001	24560384
الصيدلة - الوطنية	www.mohe.gov.om	24560990	24564042
التمريض - الوطنية	www.mohe.gov.om	24564112 محول 2001	24565879

كلية العلوم الشرعية - مسقط

الموقع	الموقع الإلكتروني	الهاتف	الفاكس
الخوير	www.css.edu.om	24393950 24393888 24393824	24393801

نموذج طلب التحاق بمؤسسات التعليم العالي للعام الأكاديمي 2024/2023 م

رقم الطالب أو رقم الجلوس :

--	--	--	--	--	--	--	--	--	--

رقم البطاقة المدنية :

--	--	--	--	--	--	--	--	--	--	--	--	--	--	--

1: اختيارات الطالب : (ضع رموز البرامج التي ترغب فيها مرتبة حسب الأفضلية)

الاختيار	رمز البرنامج	اسم البرنامج	المؤسسة التعليمية
1			
2			
3			
4			
5			
6			
7			
8			
9			
10			
11			
12			
13			
14			
15			
16			
17			
18			
19			
20			
21			
22			
23			
24			
25			
26			
27			
28			
29			
30			



صفحات مركز القبول الموحد على مواقع التواصل الاجتماعي



رموز الإستجابة السريعة لخدمات مركز القبول الموحد
(Quick Response-QR)



Instagram



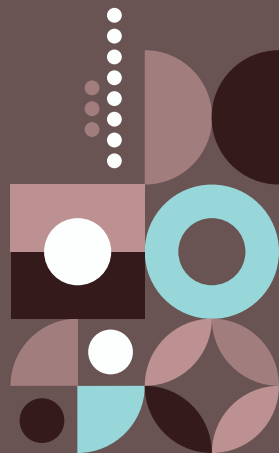
Twitter

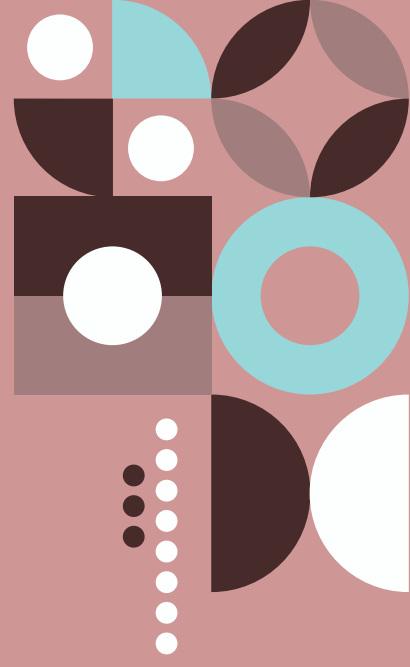


Website

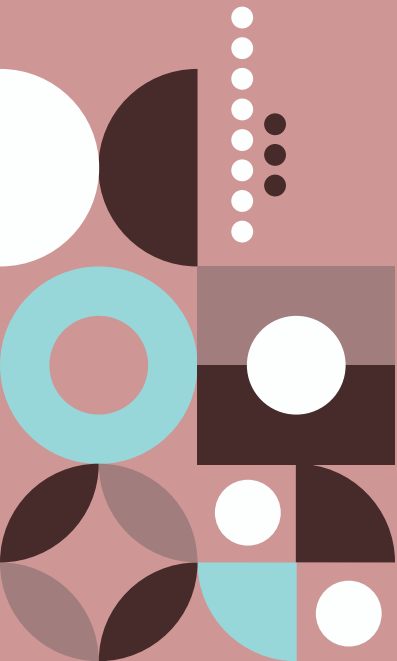


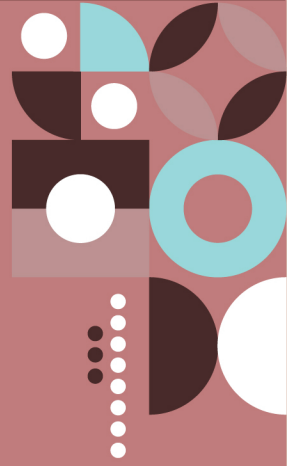
Youtube





● تم بحمد الله ●







 HEAC_INFO

 HEAC_OMAN

 OMANHEAC

 Public.services@mohe.gov.om

 www.heac.gov.om

 2434 0900