



مركز القبول المودد  
4 par 4 Akademi 4nnhokw Center



وزارة التعليم العالي  
والبحث العلمي والابتكار

**البرنامج العماني للتعاون الثقافي والعلمي**

**مع الدول الشقيقة والصديقة**

**للعام الأكاديمي ٢٠٢٢/٢٠٢١ م**



حضرة صاحب الجلالة السلطان هيثم بن طارق المعظم  
- حفظه الله ورعاه -

حضرة صاحب الجلالة السلطان قابوس بن سعيد بن تيمور  
- طيب الله ثراه -

الصفحة	المحتوى
1	تمهيد
2	أولاً: شروط الالتحاق بالبرنامج العماني للتعاون الثقافي والعلمي
3	ثانياً: البيانات والوثائق المطلوبة للتسجيل في نظام القبول الإلكتروني
3	ثالثاً: آلية احتساب المعدل التنافسي للمفاضلة بين الطلبة المتقدمين
4	رابعاً: مراحل التسجيل والقبول
5	خامساً: إجراءات تقديم الطلب والقبول
7	سادساً: مرحلة ظهور النتائج
8	سابعاً: أماكن ووسائل إستكمال إجراءات التسجيل
9	ثامناً: شاشات التسجيل بنظام القبول الإلكتروني
12	البرامج الدراسية وشروط الالتحاق بها
14	عناوين المؤسسات
15	للاستفسار والتواصل

## تمهيد

يقدم البرنامج العماني للتعاون الثقافي والعلمي مع الدول الشقيقة والصديقة منحاً دراسية معفية الرسوم للطلبة من أبناء الدول الشقيقة والصديقة المقيمين في سلطنة عمان وأنهوا دراسة الصف الثاني عشر بإحدى المدارس العمانية أو المدارس (الدولية) بالسلطنة وهذا الدليل يوفر البيانات والمعلومات حول البرامج الدراسية المطروحة وشروط الإلتحاق بها، ومواعيد وآليات التسجيل والقبول بجامعة التقنية والعلوم التطبيقية

ونسأل الله العلي القدير التوفيق والسداد للجميع

مركز القبول الموحد

## أولاً: شروط الالتحاق بالبرنامج العماني للتعاون الثقافي والعلمي

- ◆ أن يكون الطالب مواطناً من إحدى الدول الشقيقة والصديقة .
  - ◆ أن يكون الطالب مقيماً في السلطنة إقامة دائمة (مدة لا تقل عن عام دراسي كامل)، وحصل على شهادة دبلوم التعليم العام أو ما يعادله من إحدى المدارس العمانية أو المدارس الدولية بالسلطنة .
  - ◆ أن يكون الطالب حاصل على دبلوم التعليم العام أو ما يعادله للعام الدراسي الحالي 2021/2020 (حديث التخرج) .
  - ◆ أن لا يتجاوز عمر الطالب 25 عاماً في الأول من أكتوبر من العام الذي يسجل فيه ( أي أن يكون من مواليد ما بعد 1996/10/1)، وأن لا يقل عن 16 عاماً .
  - ◆ أن يحقق شروط التقدم للبرنامج حسب الوارد في القسم الخاص بالبرامج الدراسية وشروط الالتحاق بها .
  - ◆ أن يقدم شهادة المعادلة صادرة من وزارة التربية والتعليم بالسلطنة إذا كان الطالب من مخرجات الشهادات غير العمانية .
  - ◆ على الطالب المقبول الالتزام بالأنظمة واللوائح المعمول بها في وزارة التعليم العالي والبحث العلمي والإبتكار بسلطنة عمان .
- ملاحظة**
- الطلبة غير العمانيين من أبناء العمانيات يمكنهم التسجيل والتنافس من خلال النظام الخاص بالطلبة العمانيين .

## ثانياً: البيانات والوثائق المطلوبة للتسجيل في نظام القبول الإلكتروني

### أولاً: الطلبة الدارسين في المدارس العمانية

يستلم المركز بيانات الطلبة الدارسين في المدارس العمانية من خلال وزارة التربية والتعليم. لذا وأثناء التسجيل في النظام عليهم التأكد من صحة بياناتهم المتوفرة في نظام القبول الإلكتروني، وفي حال وجود أي خطأ على هؤلاء الطلبة مراجعة مركز القياس والتقويم التربوي بوزارة التربية والتعليم لتعديل بياناتهم

### ثانياً: الطلبة الدارسين في المدارس الدولية

على هؤلاء الطلبة ادخال بياناتهم الشخصية ودرجاتهم النهائية في نظام القبول الإلكتروني بانفسهم كما عليهم ارفاق عليهم إرفاق الوثائق التالية في الفترات المحددة لذلك

- صورة من الشهادة وكشف الدرجات
- (شهادة المعادلة الصادرة من وزارة التربية والتعليم (للسهادات غير العمانية)
- صورة من بطاقة الإقامة

## ثالثاً: آلية احتساب المعدل التنافسي للمفاضلة بين الطلبة المتقدمين

المعدل التنافسي هو المعدل الذي يحتسبه نظام القبول الموحد للطلاب أثناء الفرز الإلكتروني في كل برنامج بناء على معدل درجات جميع المواد التي درسها الطالب، إضافة إلى معدل درجات المواد المطلوبة للبرنامج. وقد يختلف المعدل التنافسي لنفس الطالب من برنامج لآخر باختلاف المواد المطلوبة في كل برنامج

### والمعادلة الحسابية لإيجاد المعدل التنافسي هي

المعدل التنافسي = معدل درجات جميع المواد التي درسها الطالب × 40 % +

معدل درجات المواد المطلوبة للتخصص × 60 %

## رابعاً: مراحل التسجيل والقبول

الموعد		الإجراء	المرحلة	م
إلى	من			
30 أغسطس 2021	10 أغسطس 2021	التسجيل بنظام القبول الموحد	التسجيل وإدخال الرغبات	1
		إدخال الرغبات من البرامج الدراسية		2
		إرفاق الوثائق المطلوبة للطلبة الدارسين في المدارس الدولية		3
12 سبتمبر 2021		إعلان نتائج القبول	القبول	4
16 سبتمبر 2021	12 سبتمبر 2021	اعتماد المقاعد واستكمال اجراءات التسجيل بالمؤسسات		5

## خامساً: إجراءات تقديم الطلب والقبول

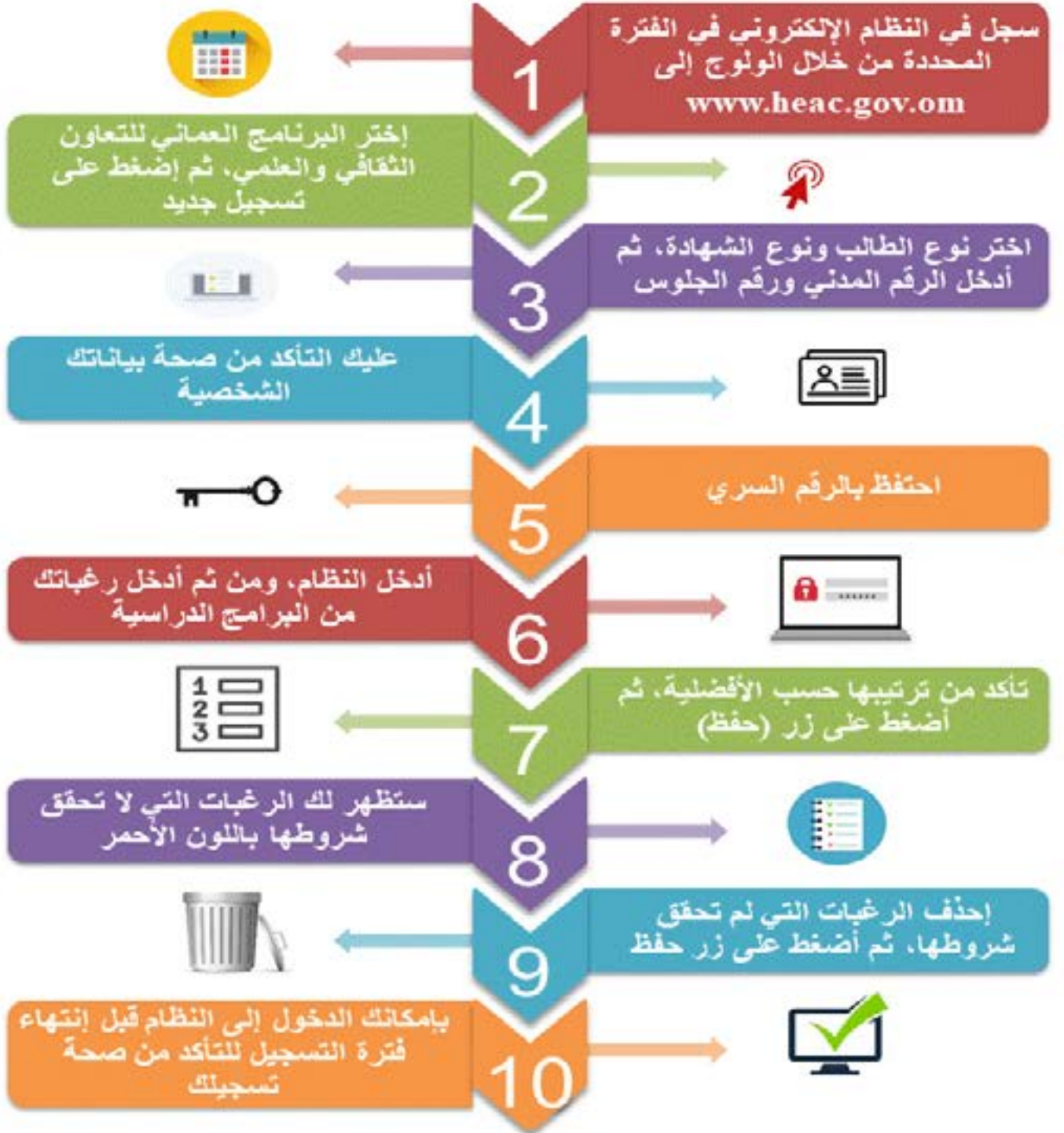
أولاً: مرحلة التسجيل وادخال الرغبات:

على الطالب الراغب بالتنافس على المنح الدراسية إتباع الآتي:

- 1 - لتسجيل في نظام القبول الموحد بالولوج للموقع الإلكتروني للمركز [www.heac.gov.om](http://www.heac.gov.om) ( للحصول على رقم مستخدم ورقم سري ) والإحتفاظ بالرقم وعدم البوح به خلال الفترة من 10 أغسطس وحتى 30 أغسطس 2021 .
- 2 - على جميع الطلبة ضرورة التسجيل واختيار البرامج في هذه الفترة، كما أن عليهم الإلتزام بمواعيد الفترات المحددة .
- 3 -الطلبة الواردة بياناتهم من وزارة التربية والتعليم عليهم التأكد من صحة بياناتهم الشخصية ( الإسم، تاريخ الميلاد، نوع الجنس، رقم بطاقة المقيم، الخ.....)، وفي حالة وجود أي خطأ عليهم مراجعة مركز القياس والتقويم التربوي بوزارة التربية والتعليم على الأرقام التالية: (24127002 - 24127090 - 24127043 - 24127087 ) .
- 4 - استكمل كافة البيانات المطلوبة عند التسجيل في نظام القبول الموحد الإلكتروني ، مع الحرص على وجود أرقام هواتفك وبريدك الإلكتروني، والتي من شأنها أن تمكن المركز من الإتصال بك في حالة حصولك على عرض لمقعد دراسي. لذلك من الضروري جدا تزويدنا برقم هاتفك النقال لأهميته في استقبال رسائل مهمة من المركز مثل عرض لمقعد دراسي.
- 5 - تحدد مؤسسات التعليم العالي الشروط الدنيا لكل برنامج دراسي ، لذا يجب عليك التأكد من تحقيقها قبل التقدم للالتحاق بأي برنامج دراسي، وعليه عند التقدم لأي برنامج يرجى التأكد من أنك مستوف لأدنى متطلبات الالتحاق بذلك البرنامج من حيث المواد الدراسية المطلوبة، والدرجات في كل مادة.
- 6 - يجب أن ترتب البرامج الدراسية التي ترغب في دراستها حسب الأفضلية، لكون نظام القبول الإلكتروني يعمل على تلبية أفضل رغباتك.
- 7 - ننصحك بإختيار أكبر عدد من البرامج المستوفي لمتطلباتها من المؤسسات كافة ، وذلك ضماناً لك للحصول على فرصة في إحدى البرامج المختارة .



## 10 خطوات عليك إتباعها للتسجيل في نظام القبول الموحد



## سادساً: مرحلة ظهور النتائج

بعد الانتهاء من مرحلة التسجيل وادخال الرغبات سيتم الإعلان عن نتيجة الفرز حيث سيتم عرض المقعد الدراسي عليك حسب ترتيبك في قائمة الإستحقاق أي أن كل متقدم من المتقدمين المستحقين سوف يحصل على عرض واحد بمقعد دراسي واحد، وهذا المقعد سيكون بناء على أعلى رغبة يكون الطالب مستحقاً لها اعتماداً على نتائج الإمتحانات وشروط المؤسسة المتقدم إليها كل طالب والمقاعد المتوفرة بكل برنامج

يتلقى كل طالب مقبول في برنامج ما- يحتفظ مركز القبول الموحد برقم هاتفه النقال- رسالة نصية في اليوم الذي تعلن فيه النتائج يوضح له فيها اسم المستخدم (رقم بطاقة المقيم) ورمز البرنامج المقبول فيه. علماً بأن خدمة الرسائل النصية القصيرة خدمة مساعدة، ولا يتحمل المركز مسؤولية عدم استلام الطالب لهذه الرسالة. لذا عليه الولوج إلى الموقع الإلكتروني لمركز القبول الموحد و مشاهدة العرض في نظام القبول الإلكتروني

سيتم إعطاؤك فترة محددة لقبولك العرض للبرنامج (التخصص) المقدم لك وعليك الرد بالقبول أو الرفض واستكمال إجراءات التسجيل في المؤسسة المقبول بها قبل انتهاء الفترة المحددة لذلك، وفي حالة حلول الساعة 2:00 بعد الظهر بتوقيت السلطنة من آخر يوم محدد لذلك ولم يستلم المركز ردك، فسوف تفقد حقلك في الحصول على المقعد الدراسي، ولا يحق لك المطالبة به بعد ذلك

عند إستكمالك كافة إجراءات القبول بالمؤسسة المقبول بها حسب الآلية التي تحددها المؤسسة ، ستصلك رسالة قصيرة تفيد ذلك ، وعليك التأكد من إستلام تلك الرسالة، أو الرجوع إلى نظام القبول للتأكد من حالتك



## تابع: مرحلة ظهور النتائج

◆ إذا رغبت في قبول العرض فعليك إتباع إحدى الطريقتين الآتيتين

الدخول إلى الموقع الإلكتروني للمركز [www.heac.gov.om](http://www.heac.gov.om)

ثم إلى نظام القبول الإلكتروني لتأكيد قبولك للعرض.

◆ إرسال رسالة نصية (SMS) من هاتفك النقال إلى الرقم (90190) بكتابة الحرف (A) وبجواره رقمك السري

بمركز القبول الموحد. وسوف تستلم بعد ذلك رسالة نصية أخرى تؤكد تلقّي القبول الذي أرسلته

بشكل صحيح وتنص على: " لقد قمت بإعتماد العرض بنجاح". وإذا لم تتلق رسالة لتأكيد العرض من

المركز خلال نصف ساعة فعليك الدخول إلى نظام القبول الإلكتروني والتأكد من قبول العرض.

سابعاً: طريقة استكمال اجراءات التسجيل	المؤسسة
من خلال الضغط على الرابط : <a href="https://cims.mol.gov.om/hei">https://cims.mol.gov.om/hei</a>	جامعة التقنية والعلوم التطبيقية

## ثامناً: شاشات التسجيل بنظام القبول الإلكتروني

- 1 - الدخول على موقع مركز القبول القبول الموحد [www.heac.gov.om](http://www.heac.gov.om)
- 2 - الضغط على أيقونة البرنامج العماني للتعاون الثقافي والعلمي
- 3 - الضغط على أيقونة تسجيل- إدراج رقم المستخدم والرقم السري



## شاشة البيانات الشخصية

البيانات الشخصية

رقم المستخدم	الإسم الأول باللغة الإنجليزية
الإسم الأول	الإسم الثاني باللغة الإنجليزية
الإسم الثاني	الإسم الثالث باللغة الإنجليزية
الإسم الثالث	الإسم الرابع باللغة الإنجليزية
الإسم الرابع	لقبها باللغة الإنجليزية
إسم العائلة/القبيلة	تاريخ الميلاد
الجنس	إسم المدرسة
العمر	
الدرجة	

العنوان

إسم منطقة المدرسة	إسم ولاية المدرسة
ولاية الطالب	إسم القرية

بيانات التواصل

رقم الهاتف الثابت \*  
يتم إدخال رقم الهاتف ظل وليس كابت، ويستخدم الرقم الترسن فقط

رقم الهاتف المحمول \*  
أدخل رقم هاتف ثابت وإذا لم تكن تمتلكه إن كنت وضع رقم هاتف ظل غير الجوزة ألقه أو تولى إن وجد

البريد الإلكتروني

حفظ لوحة التمسك

## شاشة البرامج المستوفي لشروطها

البرامج المستوفي لشروطها

ملاحظة: سوف تظهر هذه القائمة عند تعديل أي من معلومات البرامج أو ظهور نتائج إتمامها

شاشة البرامج المستوفي لشروطها

الرقم المستوفي	إسم البرنامج	إسم البرنامج باللغة العربية	إسم المؤسسة	نوع البرنامج	النهاية المجدولة لإتمام البرنامج	تاريخ الترميم	المؤهل

حذف تعديل الحالة في حال الحاجة الرجوع للوحة التمسك

الرجوع للوحة التمسك  
Google Chrome  
www.scribd.com

# شاشة إدراج البرامج الدراسية

شاشة إدخال البرامج الإلكترونية والبرامج والبرامج

إرشاد

إضافة البرامج

رابط البرنامج التي ترفق الامتداد بها حسب الامتداد من ارفقة الامتداد الى ارفق الامتداد.

أول عرض "مطلوب" مملوءة ببرنامج في الفترة من ارفقها وهذا سوف يسفر رسماً تسمية للبرامج التي تمت اضافتها .

أول عرض "مطلوب" مملوءة ببرنامج في الفترة من ارفقها وهذا سوف يسفر رسماً تسمية للبرامج التي تمت اضافتها .

أول عرض "مطلوب" مملوءة ببرنامج من ارفقها .

أول عرض "مطلوب" مملوءة ببرنامج من ارفقها .

بعد ذلك يمكن ارفقها التي تمت اضافتها في أي وقت حتى أن يكون ذلك حتى ارفقها المسروح بها التسمية .

الاسم	رمز البرنامج	اسم البرنامج	مؤسسة التعليم العالي	نوع البرنامج	الجهة المسوقة / نوع الترخيص	ملاحظات

# شاشة مشاهدة وقبول العرض

إرشاد

البرامج التي تم ارفقها تلك برفقة ارفقها

إذا تم ارفقها برفقها في الفترة من ارفقها سوف يسفر ذلك عن ارفقها

إذا تم ارفقها برفقها في الفترة من ارفقها سوف يسفر ذلك عن ارفقها

بعد ذلك يمكن ارفقها التي تمت اضافتها في أي وقت حتى أن يكون ذلك حتى ارفقها المسروح بها التسمية .

الاسم	رمز البرنامج	اسم البرنامج	مؤسسة التعليم العالي	نوع البرنامج	الجهة المسوقة / نوع الترخيص	ملاحظات

إرشاد

البرامج التي تم ارفقها تلك برفقة ارفقها

إذا تم ارفقها برفقها في الفترة من ارفقها سوف يسفر ذلك عن ارفقها

إذا تم ارفقها برفقها في الفترة من ارفقها سوف يسفر ذلك عن ارفقها

بعد ذلك يمكن ارفقها التي تمت اضافتها في أي وقت حتى أن يكون ذلك حتى ارفقها المسروح بها التسمية .

الاسم	رمز البرنامج	اسم البرنامج	مؤسسة التعليم العالي	نوع البرنامج	الجهة المسوقة / نوع الترخيص	ملاحظات

## البرامج الدراسية وشروط الالتحاق بها

## جامعة التقنية والعلوم التطبيقية

رمز البرنامج	اسم البرنامج	الحد الأدنى للمتقدم للبرنامج	حسم التعادل	معلومات إضافية عن البرنامج
CUS01	الهندسة	- معدل عام لا يقل عن ( 75 %) - - ( 65 %) في المواد التالية:- - الرياضيات البحتة - الفيزياء - الكيمياء - اللغة الإنجليزية أو (Academic IELTS 4)	الدرجات الأعلى في المواد: • الرياضيات البحتة • الفيزياء • الكيمياء • اللغة الإنجليزية	- أفرع الدراسة : - مسقط - صحار - نزوى - المصنعة - شناص - عبري - ابراء - صلالة
CUS02	الدراسات التجارية / إدارة الأعمال	- معدل عام لا يقل عن ( 75 %) - - ( 65 %) في اللغة الإنجليزية أو (Academic IELTS 4) - ( 65 %) في إحدى المواد التالية:- - الرياضيات البحتة أو التطبيقية ، المحاسبة، إدارة الأعمال، الإقتصاد	الدرجات الأعلى في المواد: • اللغة الإنجليزية • الرياضيات البحتة أو التطبيقية • المحاسبة • إدارة الأعمال • الإقتصاد	- أفرع الدراسة : - مسقط - نزوى - المصنعة - شناص - عبري - ابراء - صلالة
CUS03	تقنية المعلومات	- معدل عام لا يقل عن ( 75 %) - - ( 65 %) في اللغة الإنجليزية أو (Academic IELTS 4) - ( 65 %) في الرياضيات البحتة	الدرجات الأعلى في المواد: • الرياضيات البحتة • اللغة الإنجليزية	- أفرع الدراسة: - مسقط. - صحار. - المصنعة. - نزوى. - شناص. - ابراء. - صور. - عبري. - صلالة.
CUS04	الإتصال الجماهيري	- معدل عام لا يقل عن ( 75 %) - - ( 65 %) في اللغة الإنجليزية أو (Academic IELTS 4) - ( 65 %) في احدى المواد التالية:- - اللغة العربية - الصحافة - علم النفس - تقنية المعلومات	الدرجات الأعلى في المواد: • اللغة الإنجليزية • اللغة العربية	- أفرع الدراسة: - صور. - نزوى. - صلالة.

ملاحظة : عند التسجيل في النظام الإلكتروني على المتقدم إدخال رمز البرنامج



الموقع	الموقع الإلكتروني	الهاتف	الفاكس
<b>جامعة التقنية والعلوم التطبيقية</b>			
فرع مسقط	<a href="http://www.hct.edu.om">www.hct.edu.om</a>	24473622	24478401
فرعي نزوى	<a href="mailto:reg.niz@cas.edu.om">reg.niz@cas.edu.om</a>	25433760	25431102
	<a href="http://www.nct.edu.om">www.nct.edu.om</a>	25446555	25431020
فرع صحار	<a href="mailto:reg.sal@cas.edu.om">reg.sal@cas.edu.om</a>	22057133	22057001
فرعي صلالة	<a href="mailto:reg.sal@cas.edu.om">reg.sal@cas.edu.om</a>	23224303	23225620
	<a href="http://www.sct.edu.om">www.sct.edu.om</a>	23223401	23226267
فرع صور	<a href="mailto:reg.sur@cas.edu.om">reg.sur@cas.edu.om</a>	25543055	25544751
فرع المصنعة	<a href="http://www.act.edu.om">www.act.edu.om</a>	26871333	26869257
فرع شناص	<a href="http://www.ctshinas.edu.om">www.ctshinas.edu.om</a>	26852811	26747426
فرعي عبري	<a href="mailto:reg.ibr@cas.edu.om">reg.ibr@cas.edu.om</a>	25692470	25691696
	<a href="http://www.ibrict.edu.om">www.ibrict.edu.om</a>	25690664	25689723
فرعي إبراء	<a href="http://www.ict.edu.om">www.ict.edu.om</a>	25587800	25549020

# للاستفسار والتواصل مع مركز القبول الموحد



[www.heac.gov.om](http://www.heac.gov.om)



Oman HEAC



HEAC.OMA



HEAC\_INFO



[public.services@moh.gov.om](mailto:public.services@moh.gov.om)



24340900